



Police de Liège

Statistiques de criminalité de la Ville de Liège

Année 2008



Table des Matières

Avant-propos	6
CHAPITRE 1 EVOLUTION ANNUELLE 2001-2008.....	7
1.1. Graphique comparatif des variations de criminalité	8
1.2. Graphique : criminalité zone de Police de Liège	8
1.3. Analyse des variations.....	9
CHAPITRE 2 CRIMINALITE 2006-2008.....	10
2.1. ETAT ANNUEL DE LA CRIMINALITE	11
2.1.1. Tableau.....	11
2.1.2. Graphique.....	11
2.1.3. Analyse des variations.....	12
2.2. ETAT MENSUEL DE LA CRIMINALITE.....	13
2.2.1. Tableau.....	13
2.2.2. Graphique.....	13
2.2.3. Analyse des variations.....	14
2.3. ETAT JOURNALIER DE LA CRIMINALITE	15
2.3.1. Tableau.....	15
2.3.2. Graphique.....	15
2.3.3. Analyse des variations.....	16
2.4. ETAT HORAIRE DE LA CRIMINALITE	17
2.4.1. Tableau.....	17
2.4.2. Graphique.....	17
2.4.3. Analyse des variations.....	17
2.5. CARTOGRAPHIE DE LA CRIMINALITÉ	18
2.6. PLANS D’ACTIONS.....	19

CHAPITRE 3	DETAIL DE LA CRIMINALITE	2006-2008	22
3.1.	VOLS		23
3.1.1.	Définitions		23
3.1.2.	Tableau		24
3.1.3.	Graphique		25
3.1.4.	Eléments Auteur / Victime		26
3.1.5.	Analyse des variations		26
3.1.6.	Plans d’actions		30
3.2.	VANDALISME - DEGRADATIONS		32
3.2.1.	Définitions		32
3.2.2.	Tableau		32
3.2.3.	Graphique		33
3.2.4.	Eléments Auteur / Victime		33
3.2.5.	Analyse des variations		33
3.2.6.	Les tags et graffitis		34
3.2.6.1.	Tableau		34
3.2.6.2.	Graphique		34
3.2.6.3.	Analyse des variations		35
3.3.	ATTEINTES A L'INTEGRITE PHYSIQUE		36
3.3.1.	Définitions		36
3.3.2.	Tableau		37
3.3.3.	Graphique		37
3.3.4.	Eléments Auteur / Victime		37
3.3.5.	Analyse des variations		38
3.3.6.	Coups et blessures		38
3.3.6.1.	Tableau		38
3.3.6.2.	Graphique		39

3.3.6.3. <i>Eléments Auteur / Victime</i>	39
3.3.6.4. <i>Analyse des variations</i>	40
3.4. AUTRES ATTEINTES AUX BIENS	41
3.4.1. Définitions (5 faits significatifs) :.....	41
3.4.2. Tableau.....	42
3.4.3. Graphique.....	43
3.4.4. Eléments Auteur / Victime.....	43
3.4.5. Analyse des variations.....	44
3.5. MENACES	45
3.5.1. Définitions (3 faits significatifs).....	45
3.5.2. Tableau.....	45
3.5.3. Graphique.....	46
3.5.4. Eléments Auteur / Victime.....	46
3.5.5. Analyse des variations.....	46
3.6. INFRACTIONS CONTRE LA FAMILLE	47
3.6.1. Définitions.....	47
3.6.2. Tableau.....	47
3.6.3. Graphique.....	48
3.6.4. Eléments Auteur / Victime.....	48
3.6.5. Analyse des variations.....	49
3.7. MOEURS	50
3.7.1. Définitions (3 faits significatifs).....	50
3.7.2. Tableau.....	50
3.7.3. Graphique.....	51
3.7.4. Eléments Auteur / Victime.....	51
3.7.5. Analyse des variations.....	51

3.8. STUPEFIANTS	52
3.8.1. Définition.....	52
3.8.2. Tableau.....	52
3.8.3. Graphique.....	52
3.8.4. Eléments Auteur	53
3.8.5. Analyse des variations.....	53
3.8.6. Plans d'actions	54
CHAPITRE 4 REGLEMENTATION COMMUNALE 2006-2008	55
4.1. REGLEMENTATION COMMUNALE	56
4.1.1. Tableau.....	56
4.1.2. Graphique.....	56
4.1.3. Eléments Auteur	57
4.1.4. Analyse des variations.....	57
4.1.5. Plans d'actions	58
CHAPITRE 5 SECURITE ROUTIERE 2006-2008	59
5.1. ACCIDENTS DE ROULAGE	60
5.1.1. Tableau.....	60
5.1.2. Graphique.....	60
5.1.3. Analyse des variations.....	61
5.1.4. Plans d'actions	61
5.2. INFRACTIONS DE ROULAGE	63
5.2.1. Définitions	63
5.2.2. Tableau.....	63
5.2.3. Graphique.....	64
5.2.4. Analyse des variations.....	64
5.2.5. Plans d'actions	65

CHAPITRE 6 DELINQUANCE JUVENILE	66
6.1. Délinquance juvénile.....	67
6.1.1. Tableau.....	67
6.1.2. Graphique.....	68
6.1.3. Analyse des variations.....	68
CHAPITRE 7 DONNEES JUDICIAIRES.....	69
7.1. ARRESTATIONS ADMINISTRATIVES ET JUDICIAIRES.....	70
7.1.1. Graphique.....	70
7.1.2. Analyse des variations.....	70
7.2. ACTIVITE DE LA BRIGADE JUDICIAIRE	71
7.3. ACTIVITE T.F.Z.....	72

Avant-propos

Les données chiffrées figurant dans ce document sont issues d'extractions de l'ISLP (Système intégré de la Police locale) en date du 19 janvier 2009.

Ce système informatisé intégré est alimenté par les fonctionnaires de police de la Zone. La qualité des données dépend donc de leur complétude à l'encodage et de la rigueur de celui-ci.

Comme les années précédentes, les phénomènes, acceptant la tentative, apparaissent dans les tableaux en l'incluant. Lors de l'analyse les tentatives sont, au besoin, mises en évidence.

Toujours comme les années précédentes, chaque groupe ne reprend pas l'analyse détaillée de tous leurs phénomènes. Seuls les plus importants sont développés en fonction de leur impact sur la sécurité des citoyennes et citoyens. Les paramètres spatio-temporels sont analysés afin d'en dégager les commentaires les plus pertinents.

Différemment des années précédentes, la présence cartographique n'est plus systématique à chaque analyse. Toutefois, son absence est remplacée par un commentaire étayé prenant en compte les éléments qu'elle fait apparaître.

Le profil des auteurs et des victimes est calculé sur base d'une personne identifiée, quel que soit le nombre de faits qu'elle a commis ou pour lesquels elle a été victime. La provenance Liège - hors Liège est basée sur la résidence légale ou effective de la personne. Lorsqu'une personne possède une résidence à Liège et hors Liège, elle est comptabilisée dans chacune de ces catégories. Quand aucune résidence n'est mentionnée pour une personne, elle n'intervient pas dans le calcul de la provenance. Les personnes morales ne sont pas reprises dans cette étude. Un seul fait peut mettre en présence plusieurs auteurs et victimes.

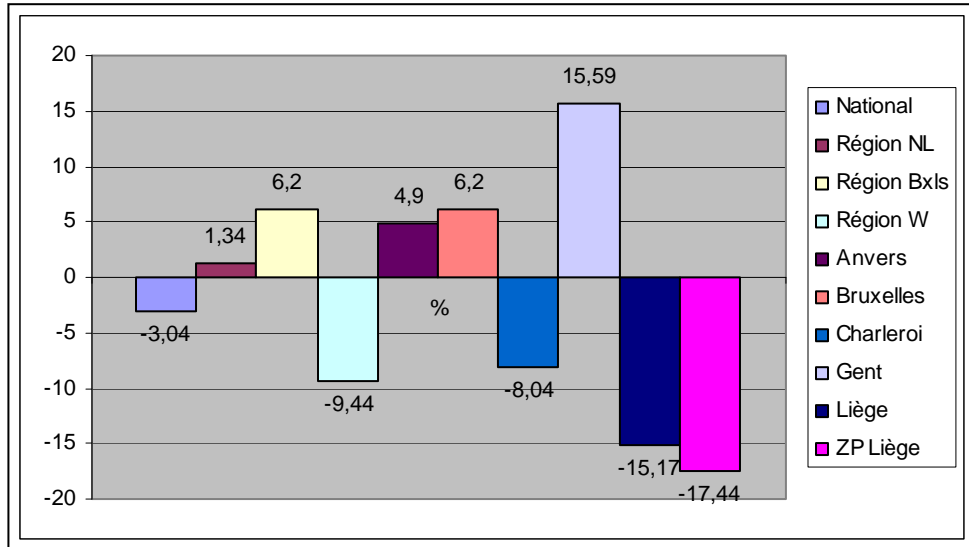
En conclusion, l'intégralité du document fait peau neuve pour une meilleure lecture et compréhension mais sa substance, dans le choix des phénomènes, n'est en rien modifiée.

CHAPITRE 1

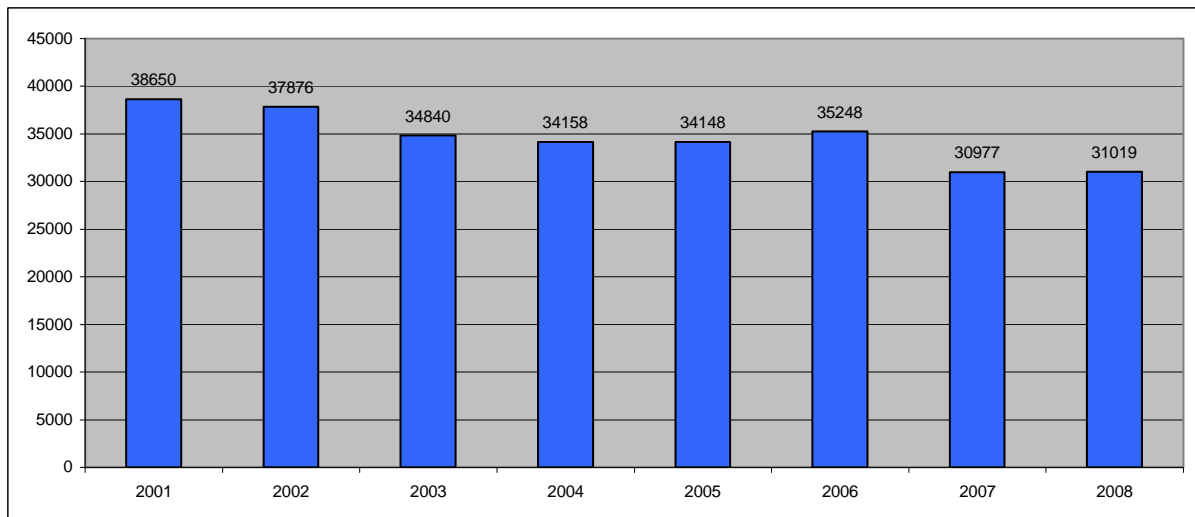
EVOLUTION ANNUELLE

2001-2008

1.1. Graphique des variations de criminalité 2000 -2007 Données comparatives du Ministère de l'Intérieur



1.2. Graphique : criminalité zone de Police de Liège



1.3. Analyse des variations

L'année 2008 fait apparaître un seuil de criminalité stable à celui de l'année précédente, lequel était le plus faible depuis la réforme des polices.

Ce constat est certainement le fruit d'une proactivité maintenue par la mise en place de plans d'actions adaptés, lesquels se déclinent tant en matière de prévention, dissuasion et répression.

Le **taux d'élucidation** se chiffre à **36%**. La Zone de Police met un point d'honneur à agir rapidement sur les phénomènes les plus préoccupants.

CHAPITRE 2

CRIMINALITE

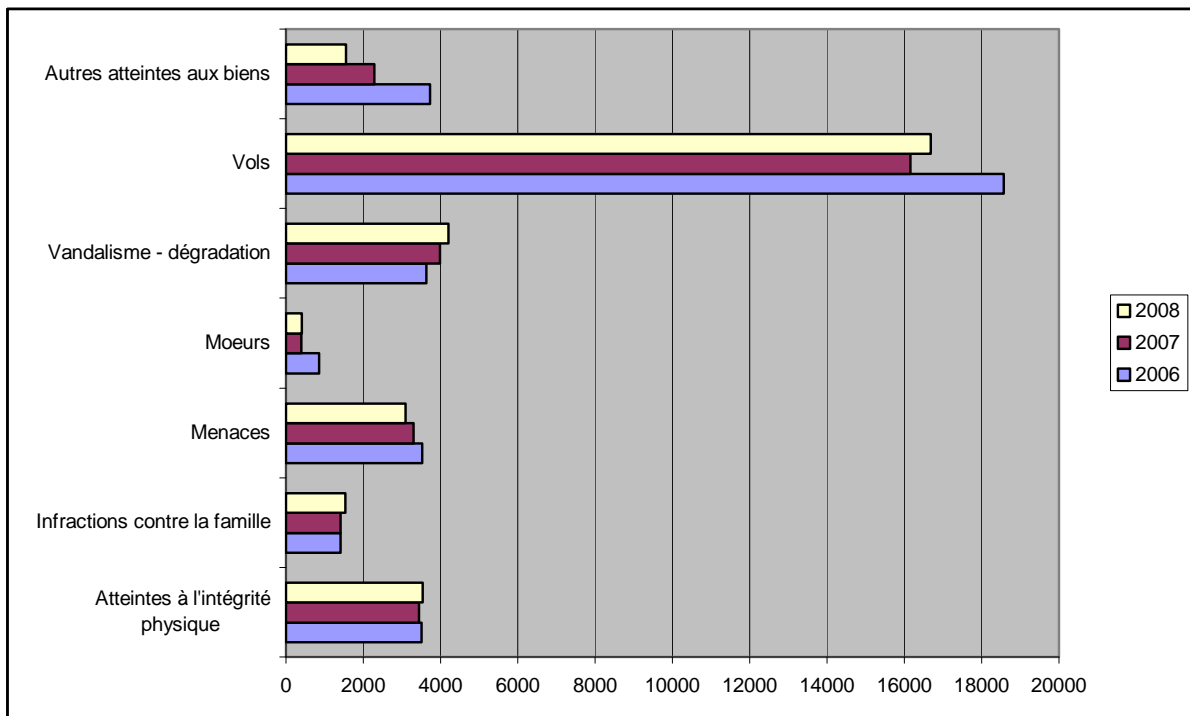
2006-2008

2.1. ETAT ANNUEL DE LA CRIMINALITE

2.1.1. Tableau

groupe	année			var 08-09
	2006	2007	2008	
atteintes à l'intégrité physique	3510	3439	3535	2,8%
infractions contre la famille	1414	1412	1538	8,9%
menaces	3518	3294	3096	-6,0%
moeurs	859	398	414	4,0%
vandalisme - dégradation	3639	3991	4204	5,3%
vols	18576	16153	16679	3,3%
autres atteintes aux biens	3732	2290	1553	-32,2%
Total	35248	30977	31019	0,1%

2.1.2. Graphique



2.1.3. Analyse des variations

Il est observé un état de criminalité stable par rapport à l'année 2007 (+0,1%).

Comme les années précédentes, la catégorie « **Stupéfiants** » est retirée du tableau de criminalité globale et se trouve au point 3.8.

De même, la catégorie « **Environnement** » n'existe pas en tant que telle et figure sous le chapitre 4 sur la réglementation communale.

La baisse la plus marquée se trouve essentiellement au niveau des « **Autres atteintes aux biens** » avec un recul de 32,2%.

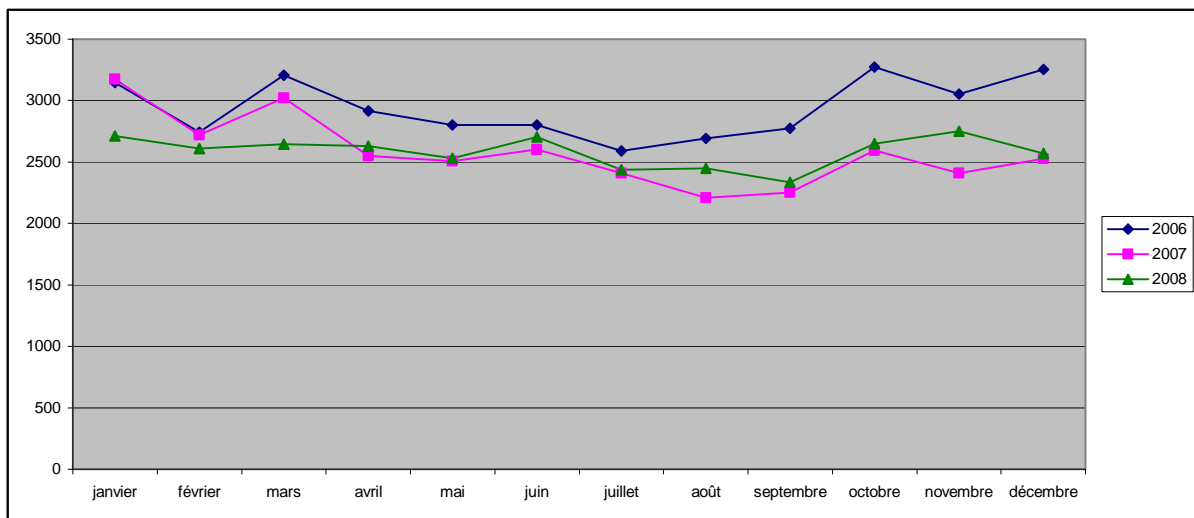
Il convient de remarquer que les « **Infractions contre la famille** » accusent une hausse de 8,9%, soit la plus importante de l'état de criminalité présenté.

2.2. ETAT MENSUEL DE LA CRIMINALITE

2.2.1. Tableau

mois	année		
	2006	2007	2008
janvier	3146	3174	2713
février	2744	2721	2610
mars	3206	3022	2646
avril	2916	2549	2627
mai	2801	2508	2530
juin	2800	2600	2703
juillet	2591	2410	2438
août	2692	2210	2450
septembre	2773	2251	2334
octobre	3274	2595	2648
novembre	3051	2410	2751
décembre	3254	2527	2569

2.2.2. Graphique



2.2.3. Analyse des variations

La criminalité de l'année 2008 est globalement en baisse du point de vue de la comparaison mensuelle. Néanmoins la variation sur les mois d'août et novembre accuse une hausse par rapport à l'année précédente a contrario des mois de janvier et mars visant une situation opposée.

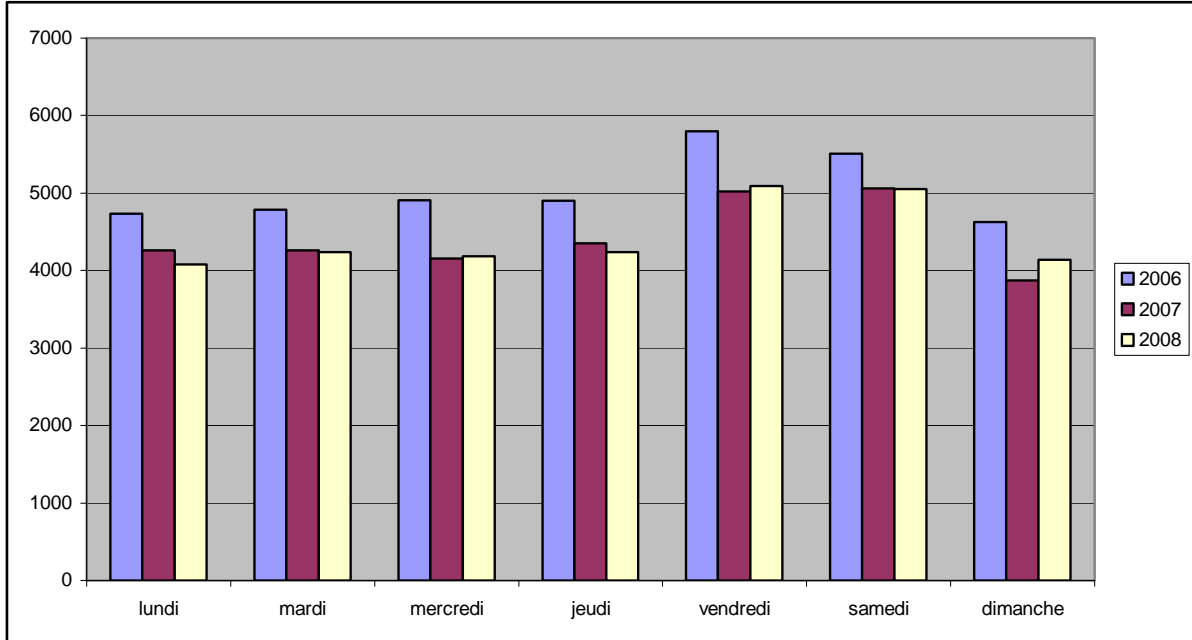
Cependant les mois de juillet, d'août et de septembre restent ceux où la criminalité est la plus basse.

2.3. ETAT JOURNALIER DE LA CRIMINALITE

2.3.1. Tableau

jour	année		
	2006	2007	2008
lundi	4729	4264	4075
mardi	4785	4261	4238
mercredi	4906	4152	4182
jeudi	4901	4355	4239
vendredi	5795	5018	5092
samedi	5509	5057	5051
dimanche	4623	3870	4142

2.3.2. Graphique



2.3.3. Analyse des variations

Seul le dimanche connaît une nette hausse à l'inverse des lundi et jeudi à la baisse.

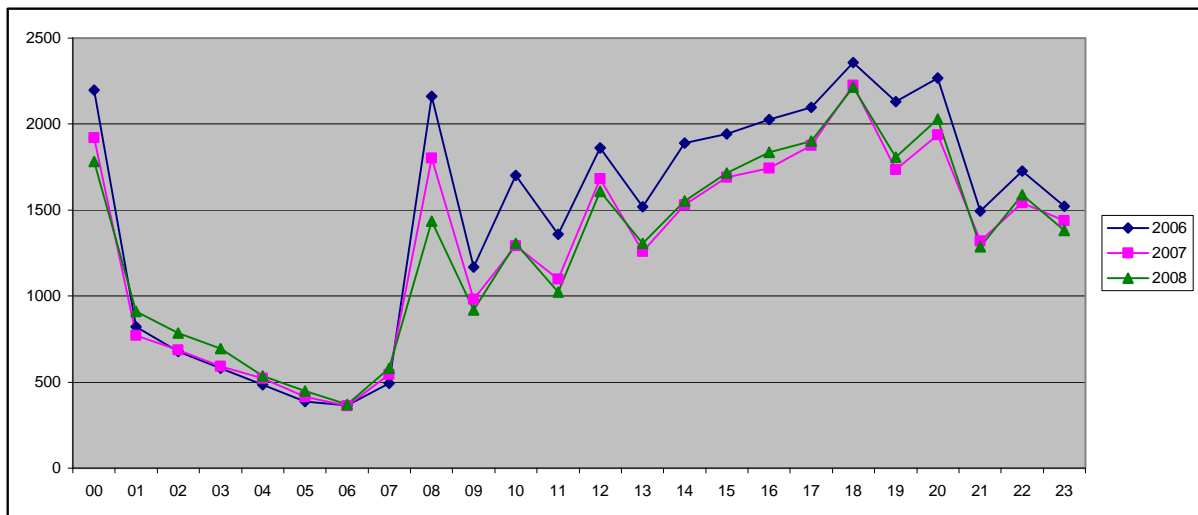
Néanmoins les vendredi et samedi restent les jours durant lesquels le plus de faits sont enregistrés. Ceci résulte du pôle d'attractivité que représente la Ville pour l'ensemble de ses visiteurs et de ses habitants en termes de « culture », « festivités » et « activités économiques ».

2.4. ETAT HORAIRE DE LA CRIMINALITE

2.4.1. Tableau

année	heure																							
	00	01	02	03	04	05	06	07	08	09	10	11	12	13	14	15	16	17	18	19	20	21	22	23
2006	2197	820	679	581	486	388	363	492	2162	1169	1701	1359	1860	1519	1890	1943	2026	2097	2356	2131	2267	1495	1726	1522
2007	1919	771	687	590	520	415	362	545	1802	981	1291	1098	1683	1259	1529	1689	1744	1874	2226	1735	1938	1319	1541	1438
2008	1783	912	785	695	535	448	369	581	1435	918	1305	1022	1609	1307	1552	1714	1837	1901	2215	1808	2029	1286	1588	1382

2.4.2. Graphique



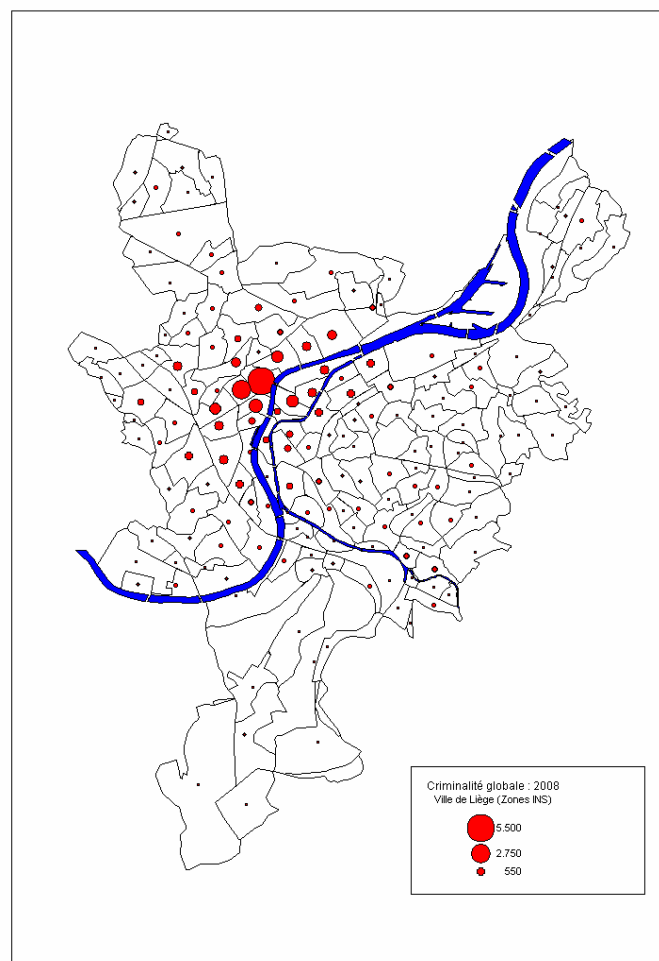
2.4.3. Analyse des variations

La tendance de la répartition horaire de ces trois dernières années est identique. C'est toujours en journée que la criminalité est la plus haute, avec un pic entre 07-08h00 et entre 17-18h00. Ces périodes correspondent aux heures de début et de fin de travail, soit au moment où les personnes se rendent compte de l'infraction commise (constat). Le point 00h00, heure calculée par défaut, lorsqu'un fait se commet à cheval sur ce point, prédomine également.

2.5. CARTOGRAPHIE DE LA CRIMINALITÉ

L'influence des flux de population, de la concentration de commerces, des lieux de loisirs et d'habitations sont autant d'éléments qui conditionnent la criminalité liégeoise.

L'étude cartographique montre logiquement une prédominance sur l'axe allant de la place Saint-Lambert à la place Cathédrale et ce, pour les raisons évoquées supra.



2.6. PLANS D' ACTIONS

Les plans d'actions sont le développement écrit et annuel reprenant un certain nombre d'actions tant préventives que répressives visant à la réduction d'un phénomène.

Ceux repris ci-dessous visent la criminalité en général, sans être activés sur une thématique précise. Pour ces dernières, les plans d'actions sont incorporés aux points détaillés les concernant.

Plans d'actions FIPA (Action policière pleinement intégrée)

203 unités engagées pour **6** plans d'actions dont le résultat global est :

- 387 contrôles de personnes ;
- 181 contrôles de véhicules ;
- 44 procès-verbaux judiciaires rédigés ;
- 7 procès-verbaux de roulage rédigés ;
- 24 arrestations administratives ;
- 3 arrestations judiciaires.

Plans d'actions SURFINA (Surveillance de fin d'année)

Ils sont réalisés chaque année à l'occasion des fêtes, durant les périodes du 1er au 05 janvier et du 05 au 31 décembre.

772 unités engagées pour **28** plans d'actions dont le résultat global est :

- 281 contrôles de personnes ;
- 257 contrôles de véhicules ;
- 72 procès-verbaux judiciaires rédigés ;
- 128 procès-verbaux de roulage rédigés ;
- 11 arrestations administratives ;
- 9 arrestations judiciaires.

Plans d'actions CARRE

Ils sont réalisés par le commissariat de l'Hôtel de Ville, les nuits de week-end ou d'événements spéciaux (fin des examens, Saint-Nicolas des étudiants) dans le lieu-dit « le Carré » en vue de sécuriser ce dernier.

1238 unités engagées pour **107** plans d'actions dont le résultat global est :

- 1653 contrôles de personnes ;
- 65 contrôles de véhicules ;
- 408 procès-verbaux judiciaires rédigés ;
- 2079 procès-verbaux de roulage rédigés ;
- 276 arrestations administratives ;
- 133 arrestations judiciaires.

Plans d'actions SECURISATION

Ils ont pour but la sécurisation en général sur l'ensemble de la Zone.

653 unités engagées pour **176** plans d'actions dont le résultat global est :

- 1010 contrôles de personnes ;
- 588 contrôles de véhicules ;
- 154 procès-verbaux judiciaires rédigés ;
- 883 procès-verbaux de roulage rédigés ;
- 6 arrestations administratives ;
- 11 arrestations judiciaires.

Plans d'actions BANDES DE JEUNES

Ils sont réalisés sur le territoire des commissariats d'Angleur, de Chênée-Grivegnée bas, de Grivegnée-haut, de Sainte-Marguerite-Glain et de Sainte-Walburge-Rocourt, en fonction de la criminalité constatée en 2008 et déclarée commise par des jeunes.

399 unités engagées pour **92** plans d'actions dont le résultat global est :

- 1132 contrôles de personnes ;
- 196 contrôles de véhicules ;
- 108 procès-verbaux judiciaires rédigés ;
- 91 procès-verbaux de roulage rédigés ;
- 9 arrestations administratives ;
- 1 arrestation judiciaire.

Plans d'actions PROXIBUS

Ce sont des patrouilles de sécurisation réalisées sur le territoire des commissariats d'Avroy-Laveu, des Guillemins-Sclessin, de l'Hôtel de Ville, du Longdoz-Vennes-Fétinne et d'Outremeuse et axées sur la proximité et la visibilité dans des artères commerçantes. Durant la période des fêtes de fin d'année, les actions PROXIBUS sont intégrées aux plans d'actions SURFINA.

3017 unités engagées pour un résultat global de :

- 3427 contrôles de personnes ;
- 774 contrôles de véhicules ;
- 540 procès-verbaux rédigés ;
- 4798 procès-verbaux de roulage rédigés ;
- 100 arrestations administratives ;
- 29 arrestations judiciaires.

Plans d'actions ZIPPO

Ce sont des patrouilles de sécurisation réalisées sur le territoire des 14 commissariats lesquels s'unissent en fonction des thématiques communes.

Le résultat global est de:

- 1115 contrôles de personnes ;
- 1182 contrôles de véhicules ;
- 118 procès-verbaux rédigés ;
- 552 procès-verbaux de roulage rédigés ;
- 18 arrestations administratives ;
- 21 arrestations judiciaires.

CHAPITRE 3

DETAIL DE LA CRIMINALITE 2006-2008

3.1. VOLS

3.1.1. Définitions

Extorsion : tout acte permettant de se faire remettre, avec violences ou menaces, des fonds, des valeurs, des objets mobiliers, obligations, billets, promesses, quittances, ou encore la signature ou la remise d'un document quelconque contenant ou opérant obligation, disposition ou décharge. Le racket s'inclut dans cette définition.

Vol simple : soustraction frauduleuse d'une chose appartenant à autrui.

Vol à la tire : tout vol simple d'objets portés au niveau du corps ou dans un bagage dans un lieu public ou semi-public.

Vol à l'étalage : tout vol simple commis au détriment d'un commerçant.

Vol avec violences ou menaces : tout vol au cours duquel des actes de violences ou de menaces ont été exercés à l'encontre de la victime.

Vol à main armée : tout vol avec violences ou menaces, au cours duquel des armes ont été montrées ou utilisées.

Vol dans véhicule : tout vol, à l'intérieur d'un véhicule, avec ou sans circonstance aggravante.

Vol de sac : Vol de sac avec contact entre l'auteur et la victime, avec ou sans circonstance aggravante.

Vol de véhicule : tout vol d'une auto, d'un vélo, d'une moto ou d'un vélomoteur, avec ou sans circonstance aggravante.

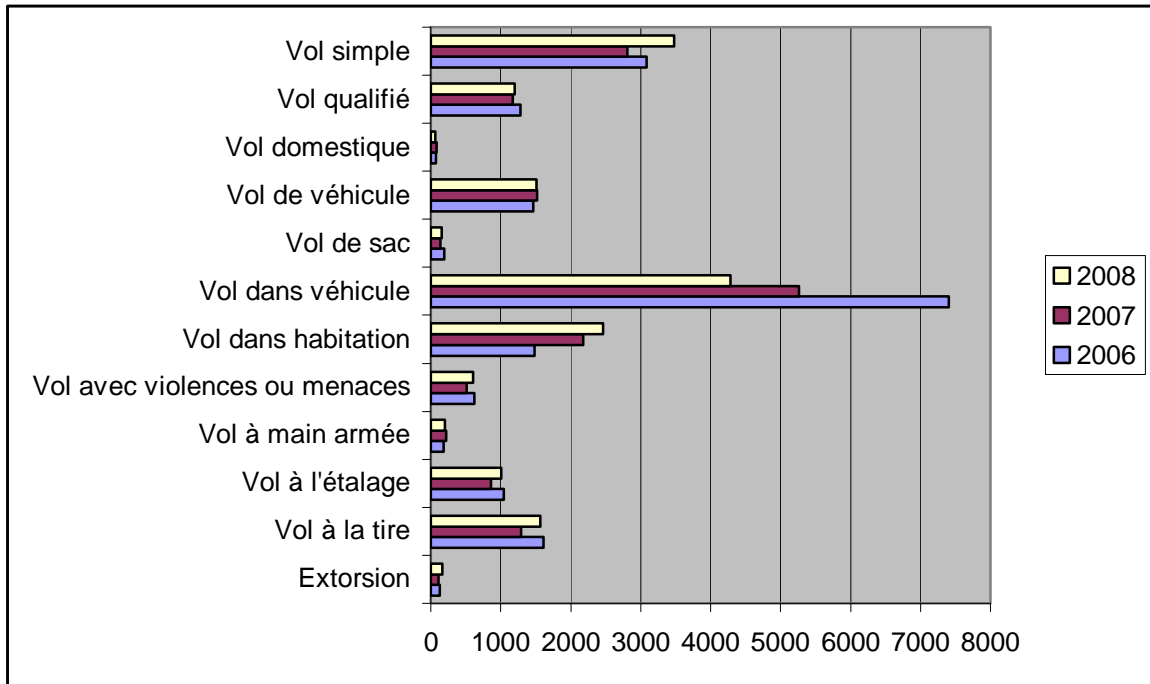
Vol dans habitation : tout vol dans une habitation (incluant les caves) avec effraction, escalade ou utilisation de fausses clés, avec ou sans circonstance aggravante.

Vol qualifié : tout autre vol avec effraction, escalade ou utilisation de fausses clés, avec ou sans circonstance aggravante (ex : dans commerce, administration publique, banque, ...).

3.1.2. Tableau

ssgroupes	année			var 07-08
	2006	2007	2008	
Extorsion	130	114	163	43,0%
Vol à la tire	1612	1287	1561	21,3%
Vol à l'étalage	1048	863	1003	16,2%
Vol à main armée	180	218	198	-9,2%
Vol avec violences ou menaces	618	514	607	18,1%
Vol dans habitation	1485	2182	2459	12,7%
Vol dans véhicule	7402	5259	4286	-18,5%
Vol de sac	191	134	153	14,2%
Vol de véhicule	1468	1520	1509	-0,7%
Vol domestique	69	80	62	-22,5%
Vol qualifié	1286	1176	1198	1,9%
Vol simple	3087	2806	3480	24,0%
Total	18576	16153	16679	3,3%

3.1.3. Graphique



3.1.4. Eléments Auteur / Victime

ssgroupes	Auteur / Suspect		Victime		Auteur / Suspect		Victime	
	Femme	Homme	Femme	Homme	HORS-LIEGE	LIEGE	HORS-LIEGE	LIEGE
Extorsion	11,69%	88,31%	30,29%	69,71%	33,77%	66,23%	43,98%	56,02%
Vol à la tire	43,14%	56,86%	53,98%	46,02%	27,78%	72,22%	32,08%	67,92%
Vol à l'étalage	40,97%	59,03%	47,90%	52,10%	36,25%	63,75%	43,23%	56,77%
Vol à main armée	9,09%	90,91%	33,22%	66,78%	25,53%	74,47%	42,81%	57,19%
Vol avec violences ou menaces	10,88%	89,12%	31,36%	68,64%	31,93%	68,07%	34,78%	65,22%
Vol dans habitation	20,86%	79,14%	46,12%	53,88%	29,73%	70,27%	10,50%	89,50%
Vol dans véhicule	5,19%	94,81%	34,41%	65,59%	28,97%	71,03%	46,90%	53,10%
Vol de sac	25,00%	75,00%	89,94%	10,06%	30,00%	70,00%	22,98%	77,02%
Vol de véhicule	8,80%	91,20%	31,09%	68,91%	38,21%	61,79%	30,39%	69,61%
Vol domestique	69,23%	30,77%	55,81%	44,19%	53,70%	46,30%	31,37%	68,63%
Vol qualifié	12,94%	87,06%	29,69%	70,31%	29,75%	70,25%	31,14%	68,86%
Vol simple	27,84%	72,16%	53,60%	46,40%	35,62%	64,38%	31,94%	68,06%

3.1.5. Analyse des variations

La classification «**Vol**s» est en légère hausse de 3,3% durant l'année 2008, mais n'atteint toutefois pas le niveau de criminalité de l'année 2006.

Extorsion

A l'analyse de la cartographie, les extorsions se répartissent différemment des vols avec violences. Il apparaît que le centre ville est particulièrement touché par le phénomène qui se présente de manière uniforme sur son territoire. Sur ce dernier, il n'y pas un point plus critique qu'un autre. L'étude de l'âge des victimes indique qu'il s'agit de jeunes hommes de moins de 30 ans. Les mineurs d'âge représentent 20% des victimes.

20% des auteurs ont moins de 18 ans. Les faits ont principalement lieu sur la voie publique. L'analyse des jours et des heures de commission de fait ne fournit aucune indication particulière.

Vol simple

Une augmentation de plaintes pour ce phénomène est consécutive de faits commis au lieu-dit « le Carré » et commis les après-midi des vendredis et samedis.

Les alentours de la gare des Guillemins connaissent aussi une hausse en la matière.

Vol à la tire

L'analyse des paramètres de localisation spatio-temporelle démontre que l'augmentation de 21,3% de ce phénomène est due au déroulement hebdomadaire du marché dominical de la Batte. La Place Saint-Lambert reste aussi un lieu de commission de faits importants. Par contre une diminution est observée dans le quartier du Longdoz. Celle-ci peut s'expliquer par les travaux de la Médiacité et la rénovation de la galerie commerçante, laquelle entraîne une réduction de la fréquentation du quartier.

En conclusion, le phénomène est dû à l'affluence de la population (personnes tant liégeoises que non liégeoises).

Notre Brigade Judiciaire relève l'implication des « jeunes gitans », dont le mode opératoire repose sur la mobilité.

Vol à l'étalage

Les vols à l'étalage sont principalement la conséquence d'auteurs maintenus dans les commerces. Cette augmentation peut donc refléter une hausse de la vigilance de ceux-ci.

Relevons l'arrestation d'un couple d'auteurs âgés d'une soixantaine d'années, ayant sévi à moult reprises durant l'année 2008, s'il faut en croire la lecture du butin déclaré lors des auditions.

Vol avec violences ou menaces

Avec une hausse de 18,1%, ce phénomène revient presque au même niveau qu'au cours de l'année 2006.

L'augmentation se marque dans les endroits habituellement touchés : place Saint-Lambert, rue Cathédrale et dans et aux alentours du « Carré » (rue du Pot d'Or, rue Saint-Gilles, boulevard de la Sauvenière). Concernant la rue

Cathédrale, la Brigade Judiciaire signale l'agissement de prostituées racoleuses opérant habituellement avec un complice.

Les faits sont principalement commis le samedi et le dimanche à partir de 1 heure du matin.

Vol à main armée

Alors que sur les six premiers mois de l'année 2008, le phénomène est en augmentation de 8% au niveau national, nous enregistrons une baisse de 9,2% pour l'année entière.

Le nombre de mineurs identifiés est en augmentation (4 mineurs en 2007 pour 10 en 2008). Ils représentent maintenant 18% des auteurs.

Signalons l'augmentation significative d'un phénomène qualifié de « Home Invasion » : soit un vol à main armée dans une résidence, dont les valeurs sont cependant relativement faibles : on passe de 9 à 17 faits.

Vol dans véhicule

Les vols dans les véhicules font l'objet d'un suivi régulier qui permet, dès son émergence, d'orienter l'activité policière via la réalisation de plans d'actions ciblés.

A l'exception du territoire du commissariat de Droixhe-Bressoux, le phénomène est en diminution partout.

Vol de véhicule

Il est observé une légère baisse de ce phénomène. Seul le vol de voiture est en augmentation (+6,5%) dont 18% de tentatives. Cette dernière se constate principalement au Boulevard d'Avroy et au Boulevard du Douzième de Ligne.

Vol dans habitation

Ces derniers constituent une préoccupation importante de la population. Malheureusement, cette problématique est à nouveau en augmentation de 12,7% cette année. Celle-ci concerne tant les maisons que les appartements. Les tentatives se chiffrent toujours à 30%. Le butin principalement visé consiste en argent, ordinateurs portables, gsm, multimédias (HIFI, appareils photos bijoux, ...).

Les périodes juillet / août et novembre / décembre restent comme chaque année les plus concernées par le phénomène.

Le territoire du commissariat d'Outremeuse ainsi que celui de Sainte-Walburge – Rocourt connaissent la plus forte croissance.

Depuis le démantèlement d'une bande organisée au cours de l'année 2007, les vols dans les caves sont endigués (diminution de 80%).

Sur base de l'analyse des auteurs arrêtés en 2008, il ressort qu'un nombre important de faits est commis par des personnes en séjour illégal, de SDF, ainsi que de toxicomanes. Dans la grande majorité des cas, il y a conjonction entre ces trois situations.

Vol qualifié

Rien de particulier à signaler. Les cibles restent en premier lieu les commerces, suivi du secteur HORECA (principalement les débits de boisson).

3.1.6. Plans d'actions

Plans d'actions VOL A LA TIRE

Ils sont réalisés sur le territoire du commissariat de l'Hôtel de Ville.

39 unités engagées pour **19** plans d'actions dont le résultat global est :

- 50 contrôles de personnes ;
- 55 procès-verbaux judiciaires rédigés ;
- 1 arrestation administrative ;
- 7 arrestations judiciaires.

Plans d'actions VOL DANS VEHICULE

Ils sont réalisés sur le territoire des commissariats d'Avroy-Laveu, de Droixhe-Bressoux, des Guillemins-Sclessin, d'Outremeuse et de Sainte-Walburge-Rocourt.

145 unités engagées pour **44** plans d'actions dont le résultat global est :

- 216 contrôles de personnes ;
- 108 contrôles de véhicules ;
- 65 procès-verbaux judiciaires rédigés ;
- 86 procès-verbaux de roulage rédigés ;
- 12 arrestations judiciaires.

Plans d'actions VOL DANS HABITATION

Ils sont réalisés sur l'ensemble du territoire de la zone.

390 unités engagées pour **81** plans d'actions dont le résultat global est :

- 694 contrôles de personnes ;
- 166 contrôles de véhicules ;
- 67 procès-verbaux judiciaires rédigés ;
- 82 procès-verbaux de roulage rédigés ;
- 1 arrestation administrative ;
- 14 arrestations judiciaires.

Outre ces plans d'actions à caractère proactif, des actions préventives sont menées dans les domaines suivants :

- Vol dans véhicule : 8 actions ont été menées durant toute l'année conjointement avec le Plan de Prévention de la Ville de Liège.
- Vol à la tire : 7 actions ont été menées durant les fêtes de fin d'année et 7 autres sur le marché de la Batte durant toute l'année, en collaboration avec le Plan de Prévention.
- Vol dans habitation : en dehors de l'activité préventive par les visites et conseils techniques, 8 conférences ont été données sur la prévention de cette problématique.

D'autres actions policières ont été également menées sous la rubrique « **Voils** », celles figurant supra étant les plus significatives.

3.2. VANDALISME - DEGRADATIONS

3.2.1. Définitions

Vandalisme : l'atteinte volontaire aux biens d'autrui sans que le saccageur ait l'intention d'en tirer un avantage matériel. Sont également repris dans cette rubrique les tags et graffitis, lesquels font l'objet d'une analyse plus détaillée.

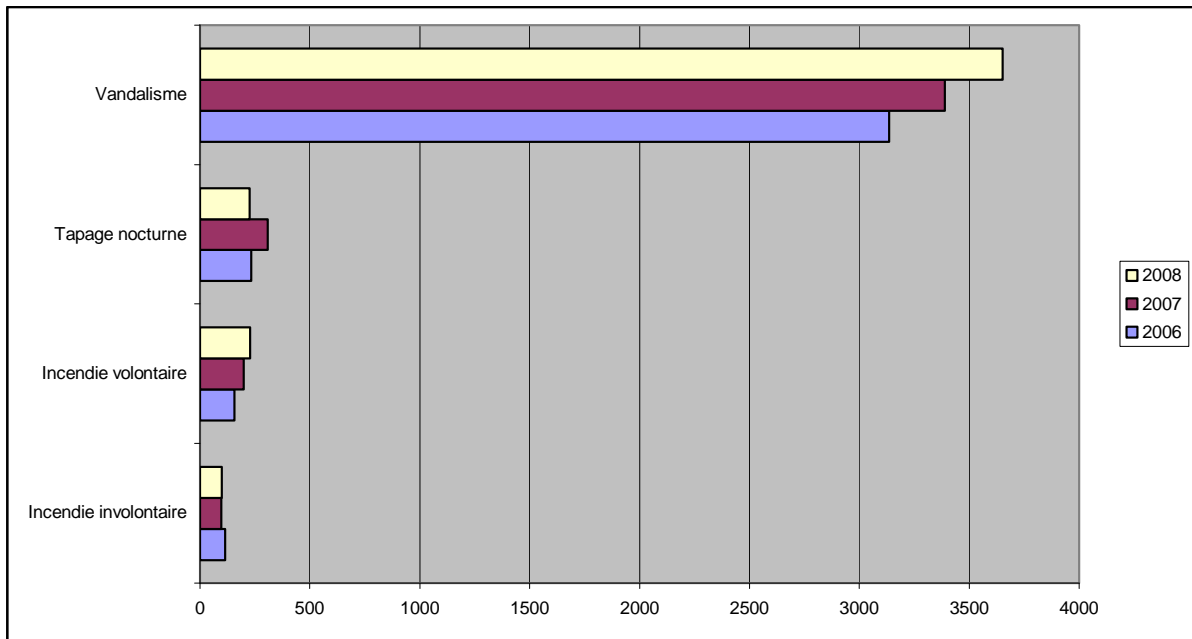
Tapage nocturne : Tout fait personnel et volontaire de nature à troubler la tranquillité des habitants dans le laps de temps compris entre une heure après le coucher du soleil et une heure avant le lever du soleil.

Il regroupe aujourd'hui une nomenclature supplémentaire « Interdiction de provoquer, par quelque moyen et sous quelque forme que ce soit, tout bruit ou tapage nocturne réalisé entre 22h00 et 06h00 » qui entraîne une divergence des statistiques par rapport à l'état de criminalité précédent.

3.2.2. Tableau

ssgroupes	année			var 07-08
	2006	2007	2008	
Incendie involontaire	113	96	99	3,1%
Incendie volontaire	157	198	228	15,2%
Tapage nocturne	234	307	225	-26,7%
Vandalisme	3135	3390	3652	7,7%
Total	3639	3991	4204	5,3%

3.2.3. Graphique



3.2.4. Éléments Auteur / Victime

ssgroupes	Auteur / Suspect		Victime		Auteur / Suspect		Victime	
	Femme	Homme	Femme	Homme	HORS-LIEGE	LIEGE	HORS-LIEGE	LIEGE
Incendie involontaire	0,00%	100,00%	39,55%	60,45%	50,00%	50,00%	17,52%	82,48%
Incendie volontaire	5,26%	94,74%	39,74%	60,26%	28,21%	71,79%	23,87%	76,13%
Tapage nocturne	32,64%	67,36%	57,39%	42,61%	23,03%	76,97%	10,24%	89,76%
Vandalisme	17,98%	82,02%	39,93%	60,07%	32,09%	67,91%	26,42%	73,58%

3.2.5. Analyse des variations

Incendie volontaire : ce fait consiste essentiellement en des feux d'objets divers (poubelles, cartons,...) et de voitures.

Vandalisme : Le fait de vandalisme constitue majoritairement le dommage à véhicule (35%) et la détérioration de biens immobiliers (34%). On observe une diminution significative des dégradations des abribus (-33%), très certainement consécutive à l'attention particulière apportée à cette problématique tant par la Police que par le Parquet.

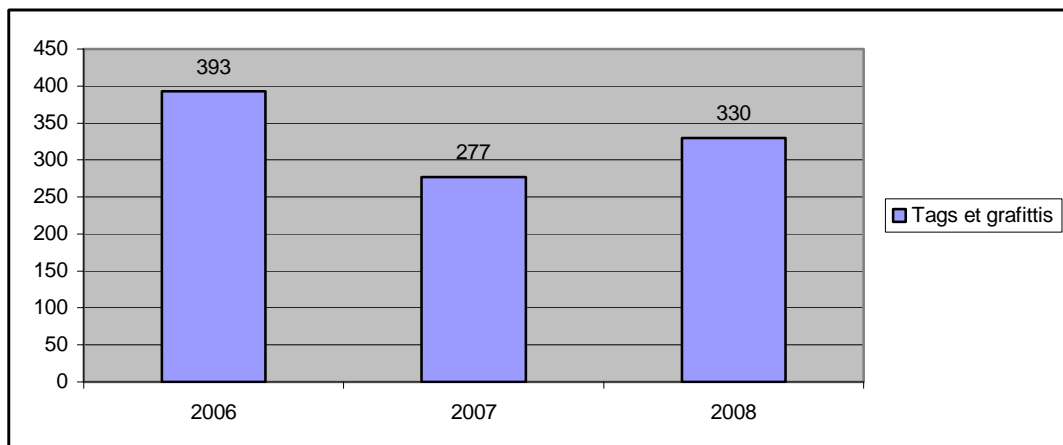
Analyse globale du groupe : Les commissariats de l'Hôtel de Ville et d'Outremeuse connaissent la plus forte augmentation du phénomène. Celui-ci est aussi présent sur le territoire du commissariat d'Avroy-Laveu. Par contre une nette diminution est enregistrée sur le territoire de Grivegnée-Haut.

3.2.6. Les tags et graffitis

3.2.6.1. Tableau

	2006	2007	2008	var 07-08
Tags et graffitis	393	277	330	19,10%

3.2.6.2. Graphique



3.2.6.3. Analyse des variations

Le territoire des commissariats d'Avroy-Laveu et de l'Hôtel de Ville constitue logiquement la cible privilégiée des tagueurs, lesquels recherchent la notoriété. Les quartiers des Guillemins et du Longdoz enregistrent une diminution sans doute liée aux travaux en cours.

L'augmentation des plaintes recensées découle de la législation communale qui prévoit que le propriétaire d'un immeuble touché peut, sous certaines conditions, le faire nettoyer gratuitement par la Ville de Liège.

Au niveau judiciaire, les résultats obtenus en cette matière sont appréciables puisque 79 auteurs ont été identifiés. Il s'agit principalement de jeunes adultes âgés entre 18 et 25 ans, domiciliés en dehors de la Ville mais y résidant.

3.3. ATTEINTES A L'INTEGRITE PHYSIQUE

3.3.1. Définitions

Coups et blessures : atteintes volontaires ou involontaires à l'intégrité physique de la personne.

Détention illégale et arbitraire : retenir ou faire retenir une personne contre sa volonté, par un particulier, sans ordre de l'Autorité, en connaissant l'illégalité de l'acte.

Homicide : action de tuer un être humain de manière volontaire ou non, avec ou sans circonstance aggravante (avec préméditation, empoisonnement, infanticide,...).

Rébellion : toute attaque, résistance avec violences ou menaces, envers les fonctionnaires de la force publique, agissant pour l'exécution des lois, des ordres ou ordonnances de l'autorité publique, des mandants de justice ou jugements.

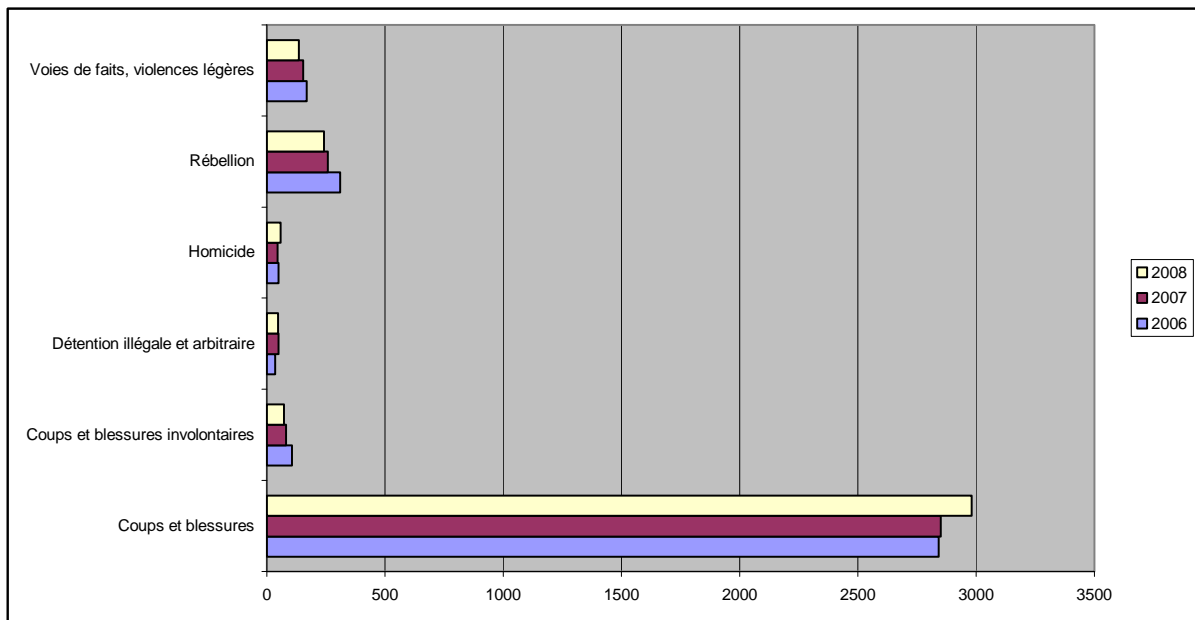
Voie de fait : sans avoir l'intention d'injurier, lancer volontairement sur une personne un objet quelconque de nature à l'incommoder, la souiller...

Violence légère : fait d'entraîner sur la victime un acte, sans la blesser ni la frapper, comme bousculer, tirailler par les cheveux, ...

3.3.2. Tableau

ssgroupes	année			var 07-08
	2006	2007	2008	
Coups et blessures	2841	2849	2981	4,6%
Coups et blessures involontaires	106	81	73	-9,9%
Détention illégale et arbitraire	36	50	47	-6,0%
Homicide	49	46	59	28,3%
Rébellion	311	259	241	-6,9%
Voies de faits, violences légères	168	154	135	-12,3%
Total	3511	3439	3536	2,8%

3.3.3. Graphique



3.3.4. Eléments Auteur / Victime

ssgroupes	Auteur / Suspect		Victime		Auteur / Suspect		Victime	
	Femme	Homme	Femme	Homme	HORS-LIEGE	LIEGE	HORS-LIEGE	LIEGE
Coups et blessures	19,81%	80,19%	49,02%	50,98%	34,00%	66,00%	28,35%	71,65%
Coups et blessures involontaires	32,00%	68,00%	54,55%	45,45%	16,00%	84,00%	21,84%	78,16%
Détention illégale et arbitraire	6,45%	93,55%	60,56%	39,44%	26,67%	73,33%	33,33%	66,67%
Homicide	16,67%	83,33%	30,65%	69,35%	45,83%	54,17%	16,33%	83,67%
Rébellion	9,09%	90,91%	10,97%	89,03%	42,25%	57,75%	45,00%	55,00%
Voies de faits, violences légères	26,56%	73,44%	58,33%	41,67%	32,03%	67,97%	25,75%	74,25%

3.3.5. Analyse des variations

Coups et blessures : Ils font l'objet d'une analyse plus détaillée.

Homicide : L'augmentation de ce phénomène résulte principalement d'une augmentation des tentatives de meurtre, lesquelles représentent 76% du phénomène. Parmi ceux-ci, un a été commis dans la sphère partenariale. On note également un double meurtre.

Le responsable de la section « Homicide » de la Brigade Judiciaire relève que dans la majorité des cas, il s'agit de la suite consécutive à des différends « commerciaux » entre vendeurs et toxicomanes.

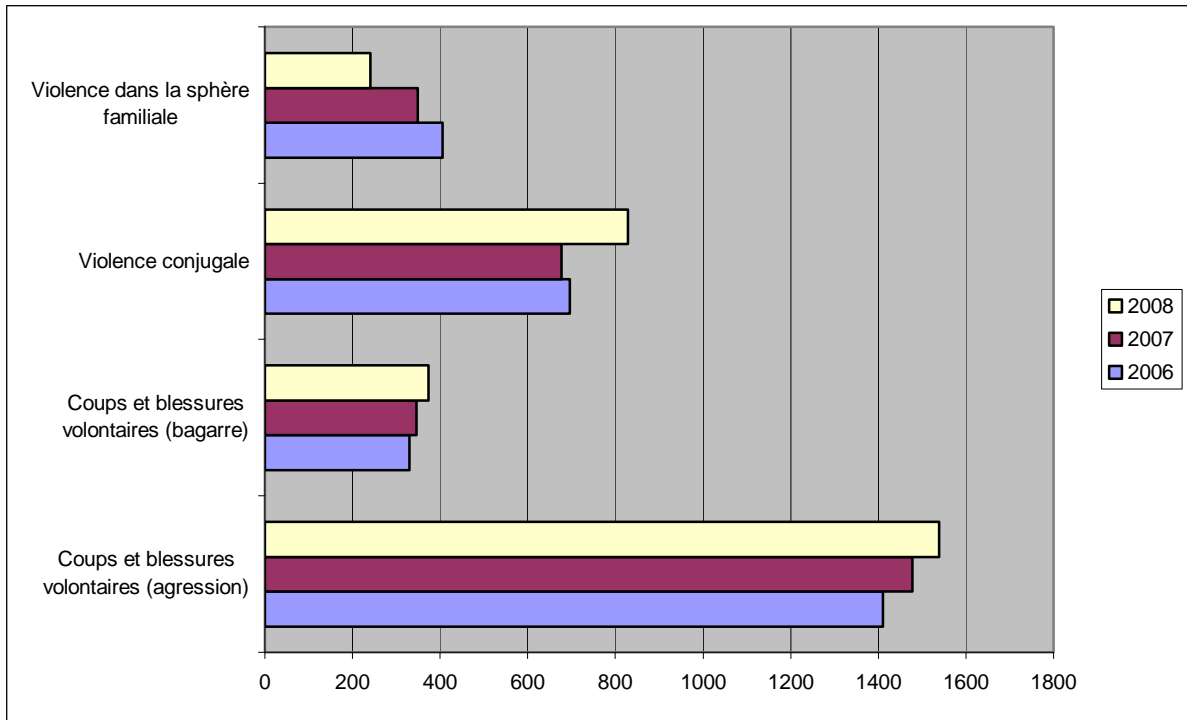
Dans 46% des cas, les auteurs résident en dehors du territoire de la Ville de Liège.

3.3.6. Coups et blessures

3.3.6.1. Tableau

phénomènes	année			var 07-08
	2006	2007	2008	
Coups et blessures volontaires (agression)	1410	1478	1539	4,1%
Coups et blessures volontaires (bagarre)	329	346	373	7,8%
Violence conjugale	696	677	829	22,5%
Violence dans la sphère familiale	406	348	240	-31,0%
Total	2841	2849	2981	4,6%

3.3.6.2. Graphique



3.3.6.3. Eléments Auteur / Victime

ssgroupes	Auteur / Suspect		Victime		Auteur / Suspect		Victime	
	Femme	Homme	Femme	Homme	HORS-LIEGE	LIEGE	HORS-LIEGE	LIEGE
Coups et blessures volontaires (agression)	20,52%	79,48%	32,83%	67,17%	39,38%	60,62%	33,25%	66,75%
Coups et blessures volontaires (bagarre)	19,41%	80,59%	31,35%	68,65%	37,82%	62,18%	33,33%	66,67%
Violence conjugale	14,71%	85,29%	80,58%	19,42%	24,23%	75,77%	19,61%	80,39%
Violence dans la sphère familiale	26,87%	73,13%	71,63%	28,37%	23,11%	76,89%	18,06%	81,94%

3.3.6.4. Analyse des variations

L'augmentation principale de ce sous-groupe émane des **coups et blessures dans la violence conjugale**, soit +22,5%. Ceci peut résulter d'une propension toujours plus importante des victimes à déposer plainte, résultat des nombreuses campagnes de sensibilisation et de la tolérance « zéro » exercées en la matière par la Parquet de Liège ou d'un meilleur encodage. En effet, on observe dans le même temps une diminution importante des **faits de violences dans la sphère familiale** (-31% en 2008 et -41% depuis l'année 2006).

A noter qu'au cours de l'année 2008, 20 % des victimes de violences conjugales sont des hommes.

Au niveau de la répartition spatio-temporelle, on observe une certaine similitude avec le phénomène « Vol avec violence ». Ainsi les lieux qui subissent la plus forte augmentation de **coups et blessures volontaires (agressions)** sont les alentours du « Carré », principalement le samedi et le dimanche à partir d'une heure du matin. Cette augmentation peut résulter d'une présence policière très importante dans ces lieux, à ces périodes (plans d'actions « Carré »).

3.4. AUTRES ATTEINTES AUX BIENS

3.4.1. Définitions (5 faits significatifs) :

Abus de confiance : détournement d'objets remis par une tierce personne.

Escroquerie : manoeuvre frauduleuse pour s'approprier le bien d'autrui.

Faux et usage de faux : il consiste à dissimuler la vérité avec une intention frauduleuse, ou à dessein de nuire dans un document protégé par la loi.

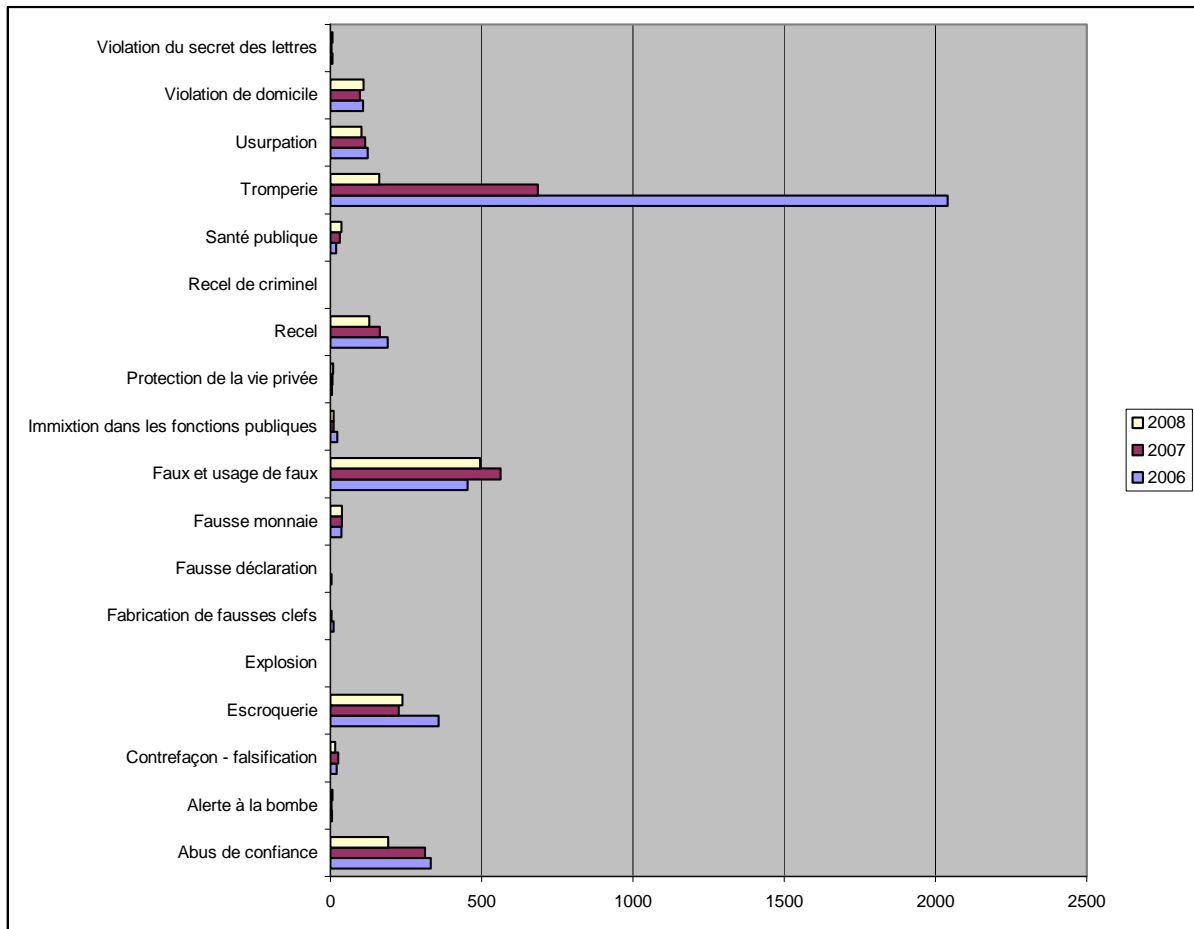
Tromperie : intention frauduleuse de donner ou tenter de donner une apparence erronée sur l'identité, la nature ou la qualité d'une chose.

Recel : fait de dissimuler, de détenir ou de transmettre une chose, en sachant que celle-ci provient d'un crime ou d'un délit.

3.4.2. Tableau

ssgroupes	année			var 07-08
	2006	2007	2008	
Abus de confiance	332	312	191	-38,8%
Alerte à la bombe	6	4	7	75,0%
Contrefaçon - falsification	20	26	16	-38,5%
Escroquerie	357	226	238	5,3%
Explosion		2	1	-50,0%
Fabrication de fausses clefs	10	3		-100,0%
Fausse déclaration	3	1	2	100,0%
Fausse monnaie	37	38	39	2,6%
Faux et usage de faux	453	563	494	-12,3%
Immixtion dans les fonctions publiques	22	11	11	0,0%
Protection de la vie privée	5	7	9	28,6%
Recel	189	163	129	-20,9%
Recel de criminel	1	1		-100,0%
Santé publique	19	32	36	12,5%
Tromperie	2040	686	162	-76,4%
Usurpation	124	114	102	-10,5%
Violation de domicile	107	97	109	12,4%
Violation du secret des lettres	7	4	7	75,0%
Total	3732	2290	1553	-32,2%

3.4.3. Graphique



3.4.4. Éléments Auteur / Victime

ssgroupes	Auteur / Suspect		Victime		Auteur / Suspect		Victime	
	Femme	Homme	Femme	Homme	HORS-LIEGE	LIEGE	HORS-LIEGE	LIEGE
Abus de confiance	24,53%	75,47%	39,62%	60,38%	48,97%	51,03%	25,42%	74,58%
Contrefaçon - falsification	21,43%	78,57%	33,33%	66,67%	36,36%	63,64%	50,00%	50,00%
Escroquerie	25,43%	74,57%	40,13%	59,87%	37,74%	62,26%	32,00%	68,00%
Explosion	0,00%	100,00%	0,00%	100,00%	0,00%	100,00%	0,00%	100,00%
Fausse déclaration	0,00%	100,00%	0,00%	100,00%	50,00%	50,00%	0,00%	100,00%
Fausse monnaie	30,00%	70,00%	37,50%	62,50%	23,81%	76,19%	40,00%	60,00%
Faux et usage de faux	24,75%	75,25%	50,59%	49,41%	28,98%	71,02%	20,17%	79,83%
Immixtion dans les fonctions publiques	0,00%	100,00%	50,00%	50,00%	66,67%	33,33%	14,29%	85,71%
Protection de la vie privée	25,00%	75,00%	55,56%	44,44%	12,50%	87,50%	45,45%	54,55%
Recel	14,81%	85,19%	18,60%	81,40%	26,17%	73,83%	60,00%	40,00%
Santé publique	36,11%	63,89%	0,00%	100,00%	25,64%	74,36%	0,00%	100,00%
Tromperie	13,64%	86,36%	38,46%	61,54%	13,33%	86,67%	22,92%	77,08%
Usurpation	14,29%	85,71%	31,08%	68,92%	47,73%	52,27%	21,52%	78,48%
Violation de domicile	29,41%	70,59%	58,06%	41,94%	43,75%	56,25%	15,08%	84,92%
Violation du secret des lettres	66,67%	33,33%	83,33%	16,67%	0,00%	100,00%	0,00%	100,00%

3.4.5. Analyse des variations

Nous observons une diminution générale de 32%. Les principaux sous-groupes sont en diminution. A noter que la diminution spectaculaire du groupe « Tromperie » s'explique par l'abandon sous cet encodage au profit de celui de « Cel », de toutes les pertes de documents d'identité, de permis de conduire, ... Ceux-ci font aujourd'hui l'objet de « scénari », pour un signalement en BNG.

3.5. MENACES

3.5.1. Définitions (3 faits significatifs)

Harcèlement moral (stalking) : comportement indésirable, répétitif, qui porte atteinte à la dignité de la personne dans lequel le « stalker » ou harceleur poursuit obsessionnellement sa victime en vue de la perturber ou la terroriser au point qu'elle craigne pour sa sécurité .

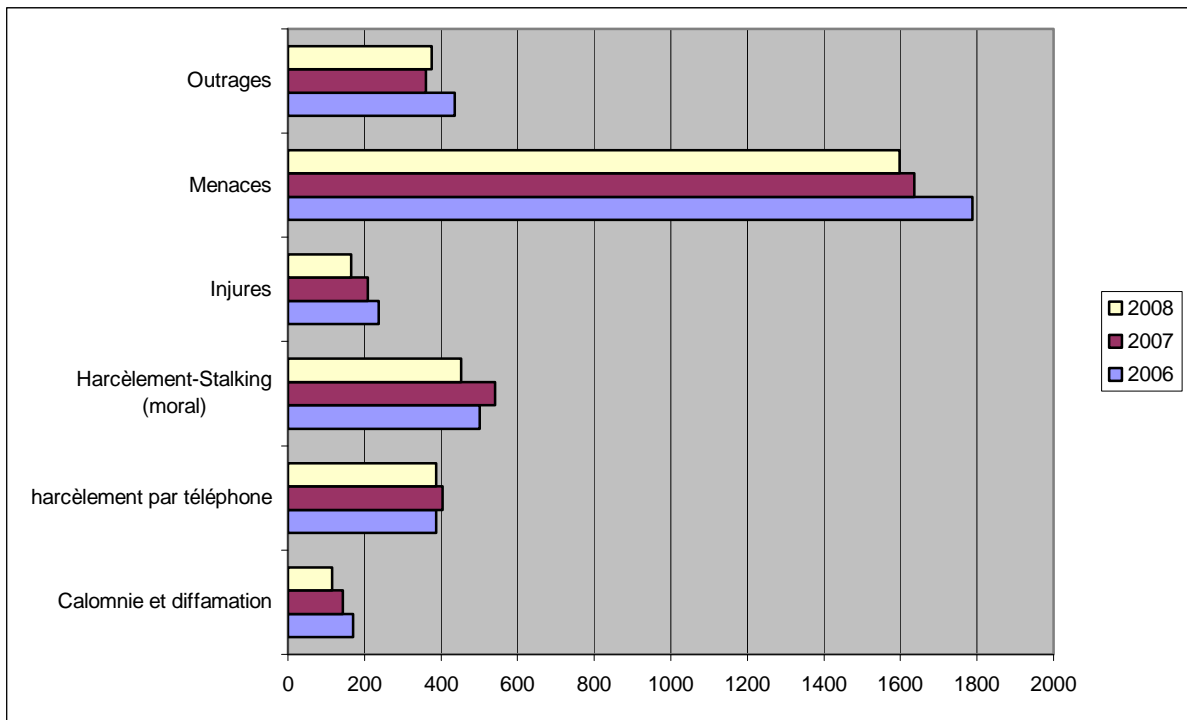
Menaces peuvent être soit écrites ou verbales (avec ou sans condition), soit par geste ou emblème.

Outrage : Il s'agit de paroles, faits, gestes ou menaces dirigés contre un officier ministériel, un agent dépositaire de l'autorité ou de la force publique, ou contre toute autre personne ayant un caractère public, dans l'exercice ou à l'occasion de l'exercice de leurs fonctions

3.5.2. Tableau

ssgroupes	année			var 07-08
	2006	2007	2008	
Calomnie et diffamation	170	144	116	-19,4%
harcèlement par téléphone	387	404	387	-4,2%
Harcèlement-Stalking (moral)	501	541	453	-16,3%
Injures	237	209	166	-20,6%
Menaces	1788	1636	1598	-2,3%
Outrages	436	360	376	4,4%
Total	3519	3294	3096	-6,0%

3.5.3. Graphique



3.5.4. Eléments Auteur / Victime

ssgroupes	Auteur / Suspect		Victime		Auteur / Suspect		Victime	
	Femme	Homme	Femme	Homme	HORS-LIEGE	LIEGE	HORS-LIEGE	LIEGE
Calomnie et diffamation	57,39%	42,61%	31,36%	68,64%	46,02%	53,98%	25,42%	74,58%
harcèlement par téléphone	35,07%	64,93%	69,49%	30,51%	47,54%	52,46%	24,01%	75,99%
Harcèlement-Stalking (moral)	28,29%	71,71%	74,19%	25,81%	42,64%	57,36%	19,79%	80,21%
Injures	39,44%	60,56%	58,62%	41,38%	32,64%	67,36%	19,08%	80,92%
Menaces	19,25%	80,75%	49,34%	50,66%	38,75%	61,25%	25,32%	74,68%
Outrages	17,99%	82,01%	19,48%	80,52%	41,18%	58,82%	42,22%	57,78%

3.5.5. Analyse des variations

La catégorie « **Menaces** » affiche une baisse globale de 6%. Dans ce groupe, seuls les outrages à agent de la force publique connaissent une légère augmentation de 4,4%.

Les **injures**, quant à elles, diminuent de 20,6%.

3.6. INFRACTIONS CONTRE LA FAMILLE

3.6.1. Définitions

Protection de la Jeunesse : concerne les jeunes et leur famille, ayant besoin d'une aide spécifique et spécialisée, apportée par le Conseiller ou le Directeur de l'Aide à la Jeunesse, dans le cadre du décret de l'Aide à la Jeunesse du 4 mars 91.

Différend familial : consiste en la situation de crise au sein de la famille sans qu'il y ait de coup échangé.

Disparition : inclut les disparitions et fugues de mineurs et majeurs d'âge.

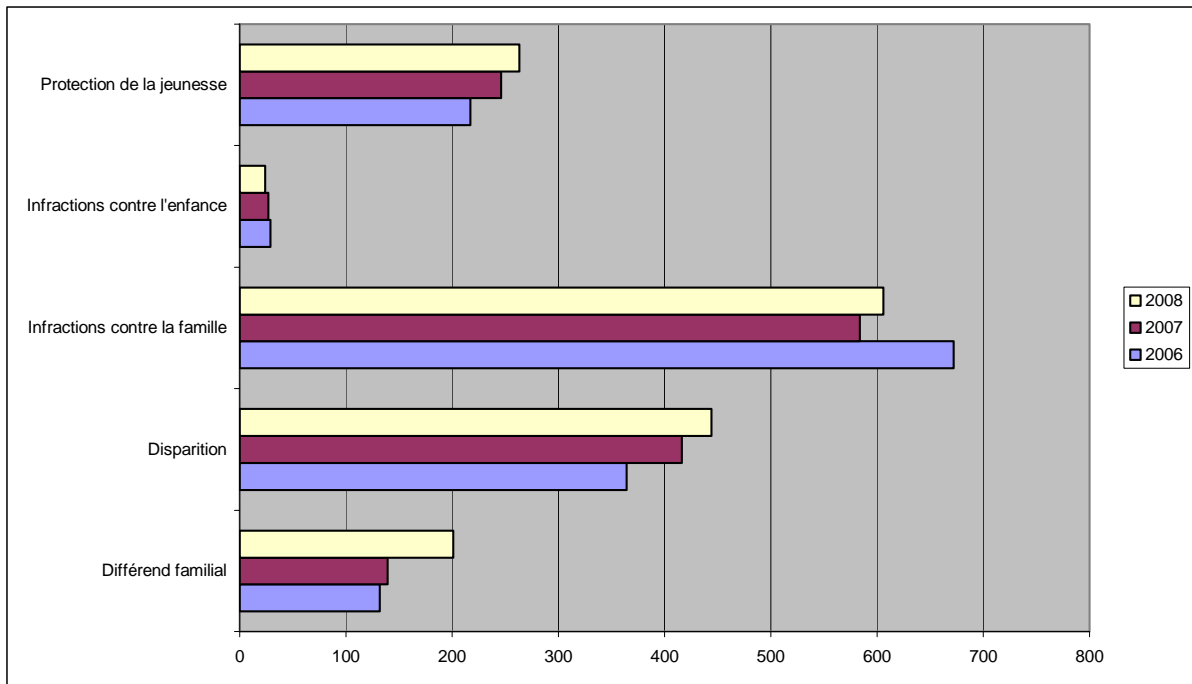
Infraction contre la famille : infraction commise dans le cadre du non respect d'un jugement établi telle que abandon de famille, non respect du droit de garde et de visite,...

Infraction contre l'enfance : infraction commise sans qu'il y ait de jugement établi, telle que l'enlèvement d'enfant, laisser un enfant dans le besoin,...

3.6.2. Tableau

ssgroupes	année			var 07-08
	2006	2007	2008	
Différend familial	132	139	201	44,6%
Disparition	364	416	444	6,7%
Infractions contre la famille	672	584	606	3,8%
Infractions contre l'enfance	29	27	24	-11,1%
Protection de la jeunesse	217	246	263	6,9%
Total	1414	1412	1538	8,9%

3.6.3. Graphique



3.6.4. Eléments Auteur / Victime

ssgroupes	Auteur / Suspect		Victime		Disparu - fugue		Auteur / Suspect		Victime		Disparu - fugue	
	Femme	Homme	Femme	Homme	Femme	Homme	HORS-LIEGE	LIEGE	HORS-LIEGE	LIEGE	HORS-LIEGE	LIEGE
Différend familial	26,09%	73,91%	70,35%	29,65%	51,13%	48,87%	18,05%	81,95%	14,35%	85,65%	27,30%	72,70%
Disparition	21,74%	78,26%	78,26%	21,74%			58,33%	41,67%	20,00%	80,00%		
Infractions contre la famille	49,32%	50,68%	49,62%	50,38%			47,99%	52,01%	29,92%	70,08%		
Infractions contre l'enfance	50,00%	50,00%	47,22%	52,78%			22,73%	77,27%	24,32%	75,68%		
Protection de la jeunesse	47,89%	52,11%	46,46%	53,54%			27,49%	72,51%	25,33%	74,67%		

3.6.5. Analyse des variations

Il est à noter que dans ce groupe, divers glissements ont été opérés de nature à garder une certaine cohérence avec les définitions supra. Les totaux ne subissent aucune modification.

A l'exception de l'infraction contre l'enfance, l'ensemble des sous-groupes connaît une augmentation, particulièrement importante pour le différend familial.

Il n'est pas aisé de trouver une explication à cette tendance générale à la hausse. Relevons cependant les séparations plus fréquentes qui peuvent générer des conflits au sein de la famille. Il s'agit peut-être aussi de la manifestation d'une plus grande difficulté à communiquer, pouvant entraîner des comportements tels qu'ils nécessitent l'intervention de la Police (fugues, disputes,...)

3.7. MOEURS

3.7.1. Définitions (3 faits significatifs)

Attentat à la pudeur : tout acte contraire aux mœurs commis intentionnellement à l'encontre d'une personne déterminée et sans son consentement.

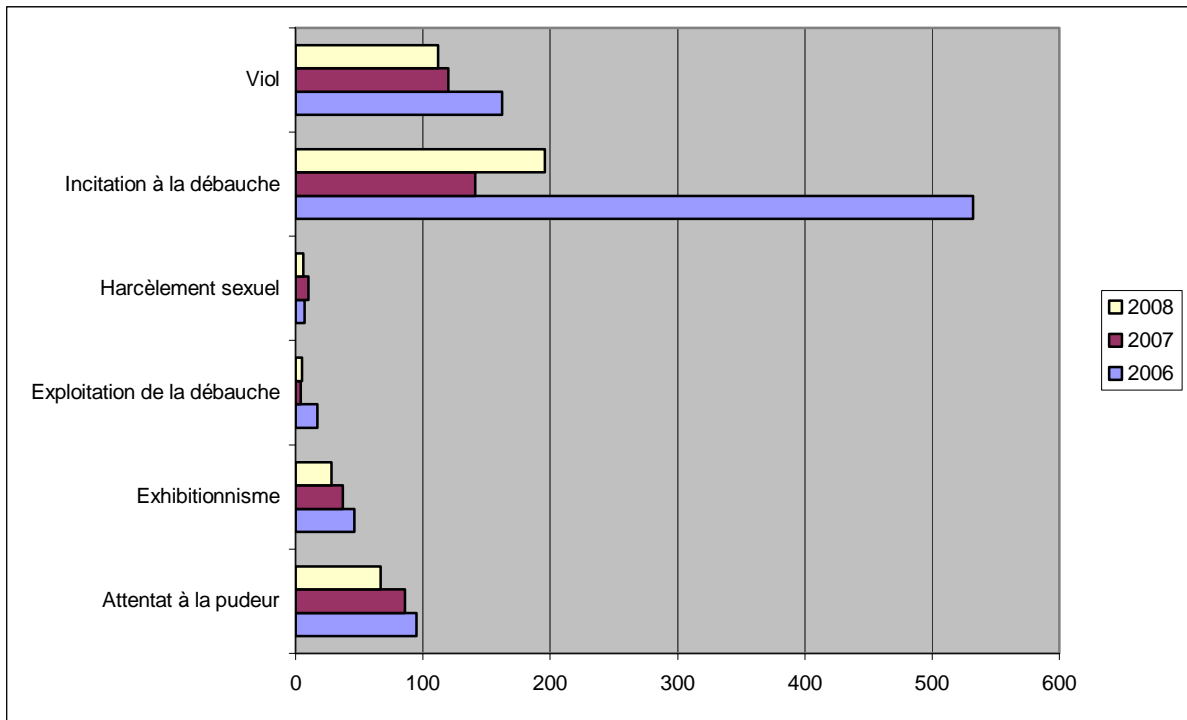
Incitation à la débauche : action de provoquer autrui à la débauche sur la voie publique par paroles, gestes, signes et/ou publicité.

Viol : tout acte de pénétration sexuelle de quelque nature qu'il soit et par quelque moyen que ce soit, commis sur une personne qui n'y consent pas.

3.7.2. Tableau

ssgroupes	année			var 07-08
	2006	2007	2008	
Attentat à la pudeur	95	86	67	-22,1%
Exhibitionnisme	46	37	28	-24,3%
Exploitation de la débauche	17	4	5	25,0%
Harcèlement sexuel	7	10	6	-40,0%
Incitation à la débauche	532	141	196	39,0%
Viol	162	120	112	-6,7%
Total	859	398	414	4,0%

3.7.3. Graphique



3.7.4. Eléments Auteur / Victime

sgrgroupes	Auteur / Suspect		Victime		Auteur / Suspect		Victime	
	Femme	Homme	Femme	Homme	HORS-LIEGE	LIEGE	HORS-LIEGE	LIEGE
Attentat à la pudeur	4,76%	95,24%	79,45%	20,55%	42,50%	57,50%	31,08%	68,92%
Exhibitionnisme	20,00%	80,00%	91,30%	8,70%	38,89%	61,11%	20,83%	79,17%
Exploitation de la débauche	0,00%	100,00%	100,00%	0,00%	66,67%	33,33%	50,00%	50,00%
Harcèlement sexuel	0,00%	100,00%	62,50%	37,50%	42,86%	57,14%	40,00%	60,00%
Incitation à la débauche	84,62%	15,38%	66,67%	33,33%	21,35%	78,65%	50,00%	50,00%
Viol	1,45%	98,55%	93,69%	6,31%	53,23%	46,77%	32,76%	67,24%

3.7.5. Analyse des variations

L'ensemble de ces faits connaît une baisse de 4%. Relevons l'augmentation du sous-groupe « Incitation à la débauche », reflet de l'activité policière dans le quartier « Cathédrale - Nord » et quai sur Meuse.

3.8. STUPEFIANTS

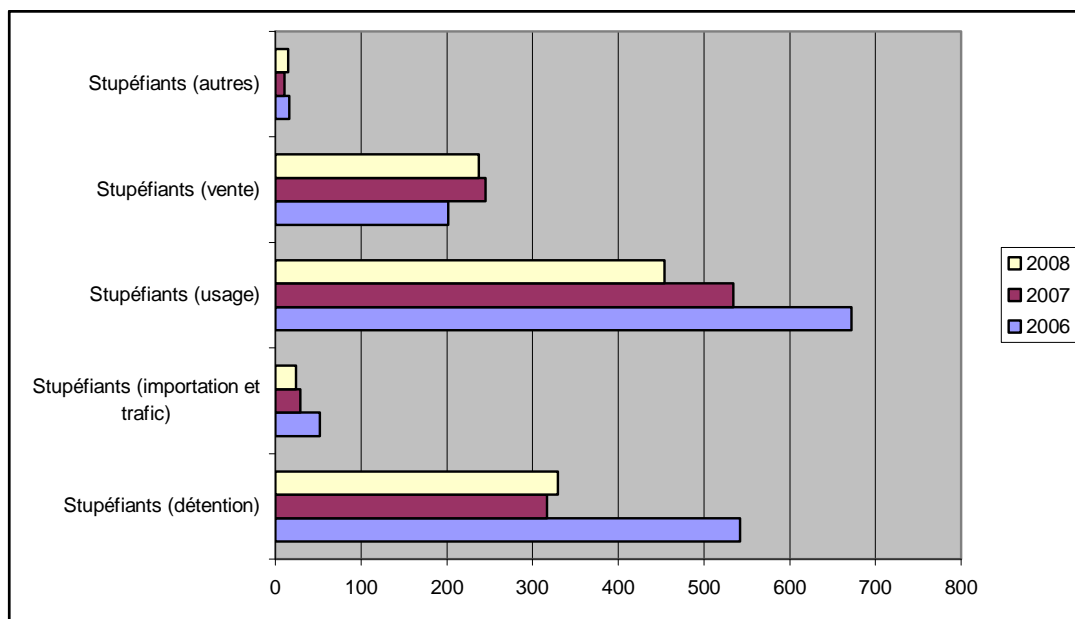
3.8.1. Définition

Tous les délits en relation avec la fabrication, la vente, le trafic, l'usage des substances toxiques, soporifiques, stupéfiantes ainsi que la culture des plantes dont ces substances peuvent être extraites. La rubrique « Stupéfiants (autres) » reprend la culture et la fabrication de stupéfiants.

3.8.2. Tableau

ssgroupes	année			var 07-08
	2006	2007	2008	
Stupéfiants (détention)	542	317	330	4,1%
Stupéfiants (importation et trafic)	52	29	24	-17,2%
Stupéfiants (usage)	672	534	454	-15,0%
Stupéfiants (vente)	202	245	237	-3,3%
Stupéfiants (autres)	16	11	15	36,4%
Total	1484	1136	1060	-6,7%

3.8.3. Graphique



3.8.4. Eléments Auteur

ssgroupes	Auteur / Suspect		Auteur / Suspect	
	Femme	Homme	HORS-LIEGE	LIEGE
Stupéfiants (détention)	12,38%	87,62%	46,75%	53,25%
Stupéfiants (importation et trafic)	9,68%	90,32%	26,32%	73,68%
Stupéfiants (usage)	28,17%	71,83%	31,38%	68,62%
Stupéfiants (vente)	14,90%	85,10%	33,96%	66,04%
Stupéfiants (autres)	0,00%	100,00%	33,33%	66,67%

3.8.5. Analyse des variations

Les faits de stupéfiants sont principalement recensés sur le territoire de l'Hôtel de Ville, dans l'axe des places Saint-Lambert et Cathédrale, pour le trafic. La vente et l'usage se concentrent particulièrement place Saint-Lambert.

L'étude des saisies de drogue réalisée au cours de l'année 2008, montre une augmentation de l'offre en cocaïne de 15% au détriment de l'héroïne, laquelle diminue dans la même proportion.

Observons un pourcentage particulièrement élevé (47%) des suspects identifiés pour détention de stupéfiants et habitant en dehors du territoire de la Ville de Liège.

3.8.6. Plans d'actions

Plans d'actions STUPEFIANTS

Ils sont organisés par les commissariats d'Avroy-Laveu, de l'Hôtel de Ville, d'Outremeuse et de Sainte-Marguerite-Glain.

225 unités engagées pour **58** plans d'actions dont le résultat global est :

- 258 contrôles de personnes ;
- 13 contrôles de véhicules ;
- 139 procès-verbaux rédigés ;
- 3 arrestations administratives ;
- 26 arrestations judiciaires.

Une action préventive a également été menée en matière de toxicomanie dont la réalisation de 12 conférences, réunissant au total 625 personnes (enseignants et membres du corps paramédical,...).

CHAPITRE 4

REGLEMENTATION COMMUNALE

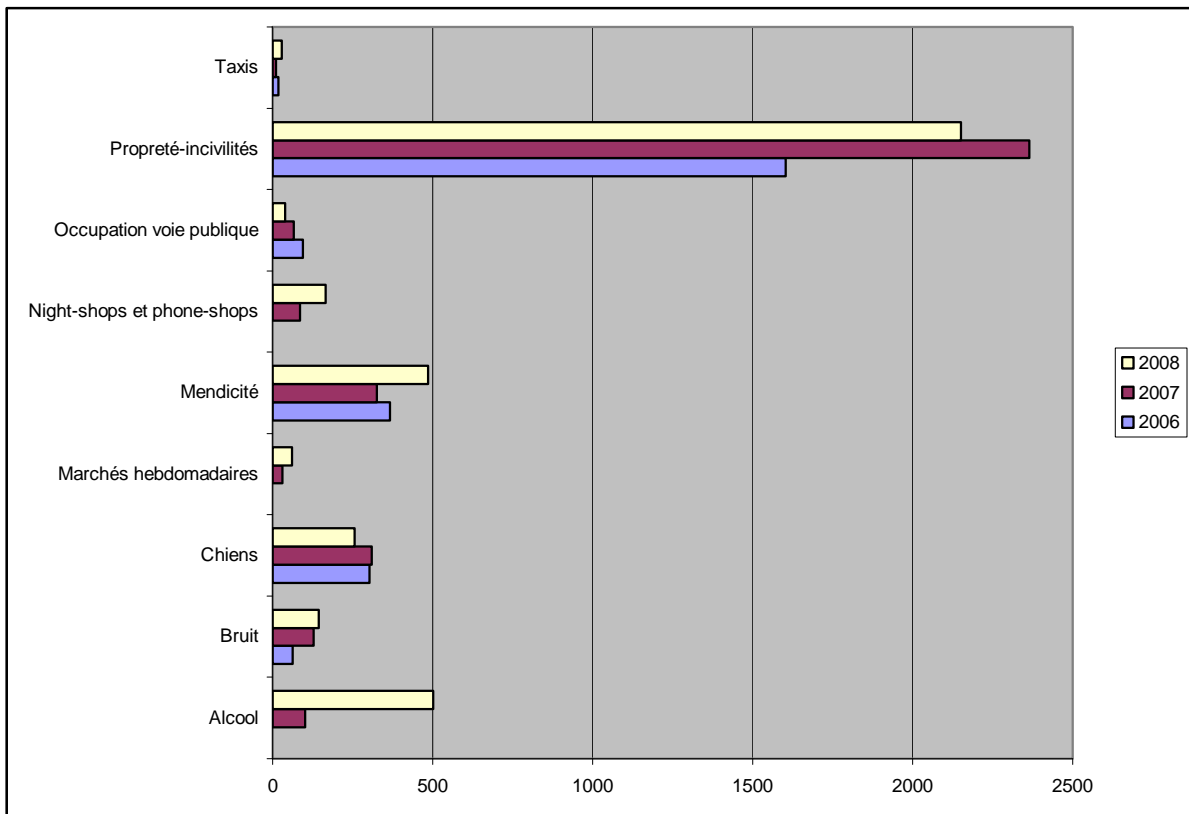
2006-2008

4.1. REGLEMENTATION COMMUNALE

4.1.1. Tableau

phénomènes	année			var 07-08
	2006	2007	2008	
Alcool		102	501	391,2%
Bruit	63	129	145	12,4%
Chiens	302	310	256	-17,4%
Marchés hebdomadaires	2	31	60	93,5%
Mendicité	367	326	486	49,1%
Night-shops et phone-shops		85	165	94,1%
Occupation voie publique	95	65	40	-38,5%
Propreté-incivilités	1603	2364	2152	-9,0%
Taxis	17	11	28	154,5%

4.1.2. Graphique



4.1.3. Eléments Auteur

phénomènes	Auteur / Suspect		Auteur / Suspect	
	Femme	Homme	HORS-LIEGE	LIEGE
Alcool	15,47%	84,53%	25,71%	74,29%
Bruit	11,86%	88,14%	46,92%	53,08%
Chiens	37,86%	62,14%	9,71%	90,29%
Marchés hebdomadaires	23,08%	76,92%	71,05%	28,95%
Mendicité	13,40%	86,60%	20,00%	80,00%
Night-shops et Phone-shops	8,43%	91,57%	10,75%	89,25%
Occupation voie publique	21,43%	78,57%	41,18%	58,82%
Propreté-incivilités	44,35%	55,65%	15,75%	84,25%
Taxis	4,35%	95,65%	21,62%	78,38%

4.1.4. Analyse des variations

Les tendances observées résultent essentiellement de l'activité policière.

Alcool : La forte augmentation de cette catégorie s'explique par la mise en œuvre de la réglementation communale en matière de la consommation d'alcool sur la voie publique.

Marchés hebdomadaires : Il s'agit principalement du marché de la Batte et de l'attention portée par nos services aux déchets laissés par les commerçants.

Mendicité : L'augmentation résulte de l'attention portée à l'application de la réglementation communale en la matière.

Night-shops et Phone-Shops : Ici aussi l'augmentation résulte de la réglementation communale mise en place en juillet 2007 et de l'encadrement qui l'entoure.

Taxi : L'augmentation résulte d'une action menée par le Service Signalisation en partenariat avec les commissariats, le Service Circulation et le Service des Affaires Economiques et Sociales.

4.1.5. Plans d'actions

Les plans d'actions « **Batte** » se déroulent toute l'année.

140 constats d'infraction à la réglementation communale sur les « **Night-shops et phone-shops** » ont entraîné des mesures de fermeture pour un week-end, sept jours, un mois ou définitivement.

La matière « **Propreté - incivilités** » est traitée par les commissariats et le Service de l'Environnement, qui effectuent hebdomadairement des plans d'actions en la matière, expliquant l'activité policière.

CHAPITRE 5

SECURITE ROUTIERE

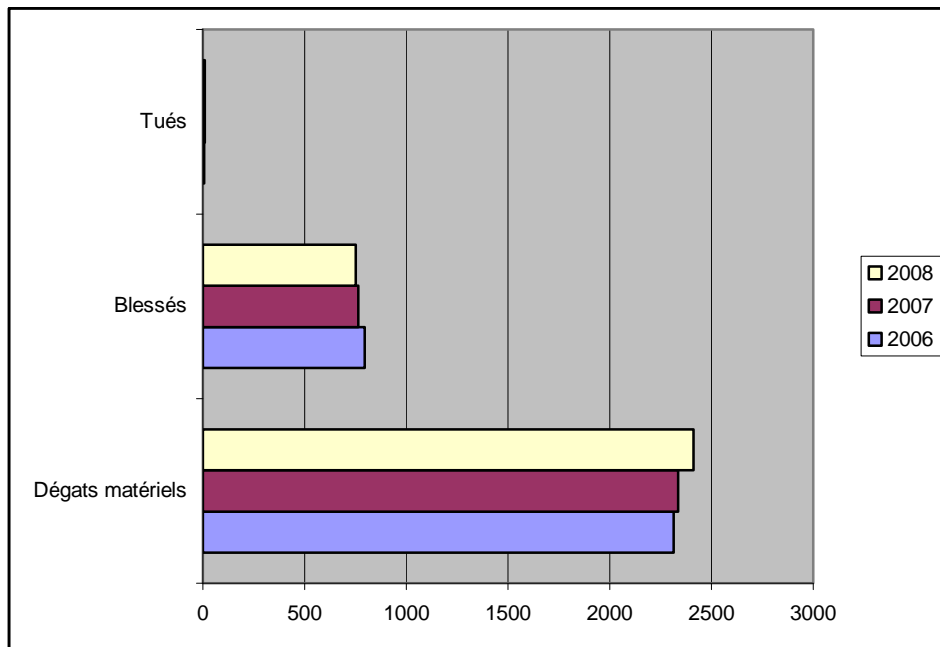
2006-2008

5.1. ACCIDENTS DE ROULAGE

5.1.1. Tableau

Gravité	année			var 07-08
	2006	2007	2008	
Dégats matériels	2314	2335	2412	3,3%
Blessés	795	764	753	-1,4%
Tués	6	10	8	-20,0%

5.1.2. Graphique



5.1.3. Analyse des variations

Ces statistiques ne portent que sur les accidents qui ont fait l'objet d'un constat réalisé par nos services. Tous ceux ayant été réglés à l'amiable ne figurent pas dans ces chiffres. Ce sont principalement des accidents avec dégâts matériels.

L'étude cartographique ne stigmatise aucun point noir sur le réseau routier liégeois. Il apparaît une diminution des accidents avec lésions corporelles (blessés et tués).

L'étude des personnes impliquées dans un accident de roulage au cours de l'année 2008, montre que les mineurs d'âge constituent 30% de cyclistes et 23,5% de piétons accidentés.

Parmi les 190 piétons impliqués dans un accident de roulage, deux ont été tués, l'un par un bus et l'autre par un camion. Ce chiffre constitue un quart des tués de la route recensés par nos services au cours de l'année 2008.

5.1.4. Plans d'actions

Plans d'actions MOBILITE

Ils sont réalisés sur toute la zone et portent sur diverses thématiques :

129 unités engagées pour **49** plans d'actions dont le résultat global est :

- 37 contrôles de personnes ;
- 148 contrôles de véhicules ;
- 6 procès-verbaux rédigés ;
- 1468 procès-verbaux de roulage rédigés ;
- 1 arrestation judiciaire.

Plans d'actions CONTRÔLES ROUTIERS

Ils sont réalisés sur toute la zone et portent sur diverses thématiques : imprégnation alcoolique, drogue au volant, ceinture de sécurité, vitesse, stationnement, contrôle de cyclomoteur.

344 unités engagées pour **22** plans d'actions dont le résultat global est :

- 758 contrôles de personnes ;
- 1220 contrôles de véhicules ;
- 20 procès-verbaux rédigés ;
- 648 procès-verbaux de roulage rédigés ;
- 5 arrestations administratives ;
- 4 arrestations judiciaires ;
- 161 « alcool positif » avec retrait de permis de conduire ;
- 50 défauts d'assurance.

Ces actions sont réalisées dans un but de prévention et de répression des accidents de roulage.

Il est à noter également que de nombreuses campagnes de prévention sont menées, telles que : campagnes BOB, usagers faibles, poids lourds, courtoisie au volant et ceinture de sécurité. S'ajoutent à cela les diverses journées éducatives en sécurité routière, certaines en partenariat avec la « Fedemot ».

5.2. INFRACTIONS DE ROULAGE

5.2.1. Définitions

Déplacement : est une demande de dépannage non effectuée (le véhicule est verbalisé mais pas enlevé).

PI : sont les perceptions qui donnent lieu à une demande de paiement de la part du contrevenant.

PV : sont les procès-verbaux directement transmis au Parquet de Police en raison de la nature des infractions.

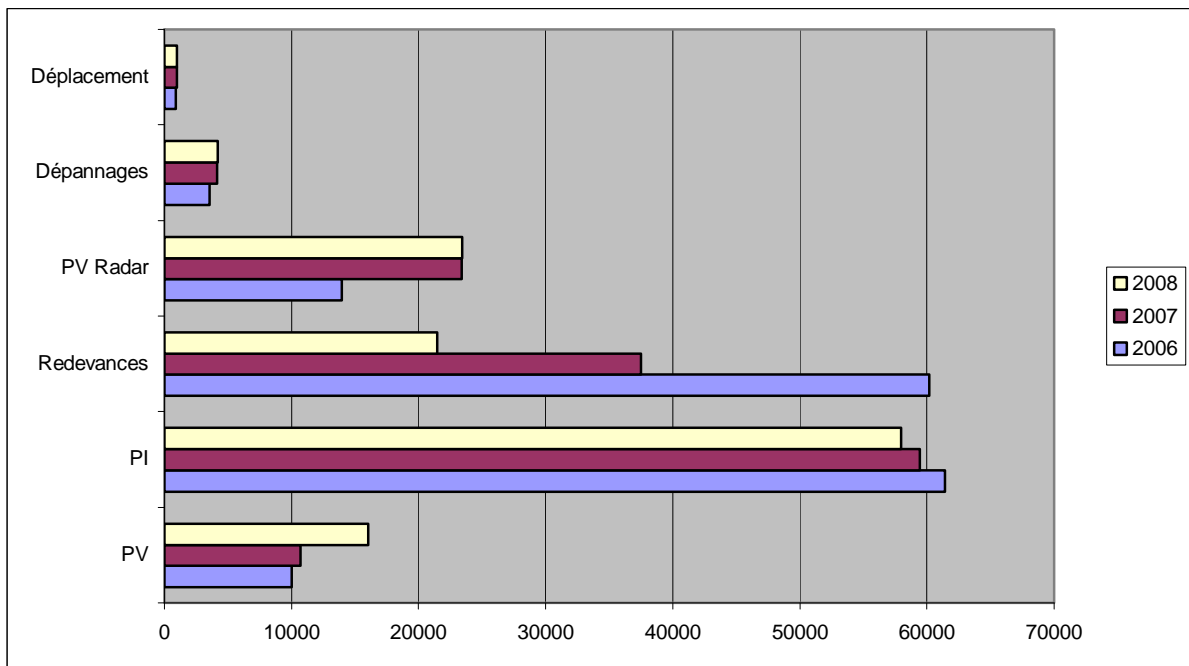
PV Radar : sont les procès-verbaux pour les excès de vitesse.

Redevances : sont liées au non-paiement des horodateurs.

5.2.2. Tableau

	2006	2007	2008	var 07-08
Dépannages	3538	4149	4216	1,6%
Déplacement	907	968	964	-0,4%
PI	61396	59427	57973	-2,4%
PV	10000	10699	16047	50,0%
PV Radar	13957	23374	23412	0,2%
Redevances	60180	37495	21438	-42,8%

5.2.3. Graphique



5.2.4. Analyse des variations

Le nombre de procès-verbaux transmis directement au Parquet de Police est en très nette augmentation par rapport à l'année 2007. Cela s'explique en particulier par le fait qu'un véhicule identifié en excès de vitesse est systématiquement vérifié en banque de données quant au respect de la réglementation relative au contrôle technique. Si infraction il y a, un procès-verbal distinct est rédigé.

5.2.5. Plans d'actions

A côté d'actions répressives réalisées hebdomadairement par le Service Circulation, ciblant le stationnement illicite et la vitesse excessive, des actions de prévention sont également menées.

En matière de prévention, la Zone de Police de Liège est propriétaire d'un Crashtest, utilisé lors de manifestations diverses.

Les 14 radars préventifs sont aussi à disposition de chaque commissariat. Ils permettent une analyse du trafic en vue d'une meilleure régulation et d'une éventuelle adaptation du réseau routier.

CHAPITRE 6

DELINQUANCE JUVENILE

6.1. Délinquance juvénile

6.1.1. Tableau

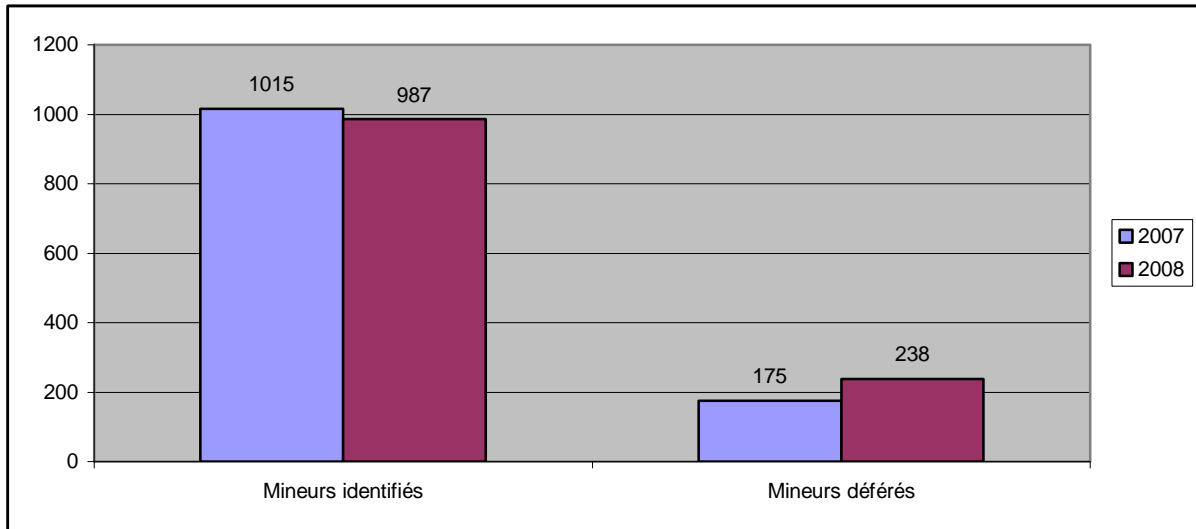
Etat de criminalité commis par des mineurs de moins de 18 ans

groupe	année		var 07-08
	2007	2008	
Atteintes à l'intégrité physique	268	225	-16,0%
Autres atteintes aux biens	35	55	57,1%
Infractions contre la famille	53	58	9,4%
Menaces	147	106	-27,9%
Moeurs	18	13	-27,8%
Vandalisme - dégradation	130	144	10,8%
Vols	364	386	6,0%
Total	1015	987	-2,8%

Etat de criminalité commis par des auteurs de moins de 15 ans.

groupe	année		var 07-08
	2007	2008	
Atteintes à l'intégrité physique	118	104	-11,9%
Autres atteintes aux biens	17	19	11,8%
Infractions contre la famille	27	31	14,8%
Menaces	75	46	-38,7%
Moeurs	10	7	-30,0%
Vandalisme - dégradation	68	78	14,7%
Vols	169	224	32,5%
Total	484	509	5,2%

6.1.2. Graphique



6.1.3. Analyse des variations

La tendance est en légère diminution, notamment au niveau des atteintes à l'intégrité physique et des menaces.

Par contre, on observe un rajeunissement des auteurs au niveau des vols et du vandalisme.

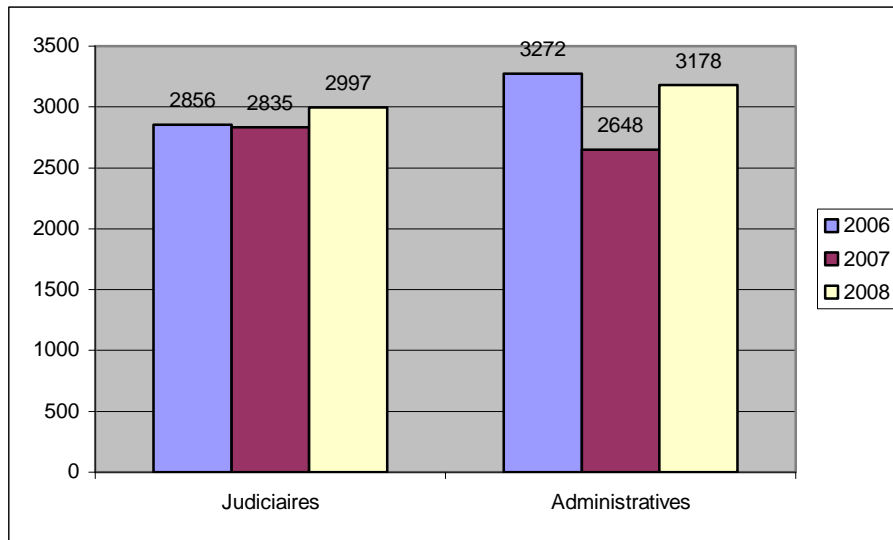
Par ailleurs, le nombre de mineurs déférés au Parquet est en augmentation. Ceci résulte de la commission, par un petit nombre de mineurs de faits graves, tels que des extorsions, des vols à main armée. Dans ces dossiers les enquêteurs de la Brigade Judiciaire relèvent une récurrence plus importante qui résulterait d'un sentiment d'impunité lié à l'absence d'une sanction rapide et adaptée. La création d'une section particulière au sein de la Brigade Judiciaire devrait nous permettre de mieux appréhender le phénomène lié à l'action de bandes de jeunes.

CHAPITRE 7

DONNEES JUDICIAIRES

7.1. ARRESTATIONS ADMINISTRATIVES ET JUDICIAIRES

7.1.1. Graphique



7.1.2. Analyse des variations

Les arrestations judiciaires affichent une légère hausse, laquelle se caractérise par une augmentation des arrestations pour les faits de violences conjugales et de coups et blessures volontaires (agression) ainsi que par la mise en application de la « tolérance zéro » en matière de faits commis par des mineurs d'âge.

En matière administrative, l'augmentation s'explique par la volonté de l'Autorité communale de combattre les nuisances occasionnées par la mendicité, le racolage et la toxicomanie (art. 9 ter).

7.2. ACTIVITE DE LA BRIGADE JUDICIAIRE

Sections	PVI	PVS	Apo entrées	Arrestations	Saisies	Dossiers "Mariage"	Rap Adm RIR
AGRESSIONS	69	1312	428	30	50 élucidations		18
ECOFIN	22	623	289	6	1 BMW série 318 - 670000 eurs		
TEH	367	235	95	231		308	
CRIME	59	1788	245	12			
VOLS A MAIN ARMEE	47	1491	374	59			
ATTEINTES AUX BIENS	26	642	288	30			36
ABUS SUR MINEURS	70	1183	439	37	Auditions vidéo-filmées : 71		
STUPEFIANTS	271	2781	391	66	Cannabis:25578 g Haschich: 6565 g Coke: 867,5 g Héroïne: 3580 g Amphétamine: 309,28 g Opium: 595,5 g XTC: 994 1 voiture et 59 GSM 34600 Euros		
DISPARITION/JEUNESSE	39	462	189	8	62 disparitions élucidées		
VIOLENCES SEXUELLES & PROXENETISME - MŒURS	55	688	250	28			151
TOTAL	1025	11205	2988	507			

7.3. ACTIVITE T.F.Z.

Durant l'année 2008, 41 dossiers ont été ouverts dont :

- 33 dossiers de stupéfiants ;
- 1 dossier de vols avec violence ayant entraîné la mort ;
- 1 dossier de coups et blessures – incendie ;
- 1 dossier de contrôle d'établissement ;
- 1 dossier de vols dans les véhicules ;
- 1 dossier de vols dans habitations ;
- 1 dossier de coups et blessures.

Ces dossiers ont produit :

- 1124 procès-verbaux rédigés ;
- 86 arrestations ;
- 55 mandats d'arrêt ;
- 22 mandats de perquisition.

Les saisies suivantes ont été effectuées :

- 250,56 grammes d'héroïne ;
- 62,30 grammes de cocaïne ;
- 1475 grammes de cannabis ;
- 112 pilules d'XTC ;
- 22,70 grammes de speed ;
- 56134 euros ;
- 9 armes ;
- 143 GSM ou cartes SIM ;
- 5 véhicules ;
- 2 PC portables ;
- 17 bagues en or ;
- 56 carcasses de télévisions ;
- 2 télévisions à écran plat ;
- 2 lecteurs DVD portables.